



แผนยุทธศาสตร์การพัฒนามหาวิทยาลัยเทคโนโลยีราชมงคลอีสาน
วิทยาเขตสุรินทร์ ระยะ 5 ปี (พ.ศ.2560 – พ.ศ.2564)

ผ่านคณะกรรมการประจำวิทยาเขตสุรินทร์
ครั้งที่ 3/2563
วันที่ 6 สิงหาคม 2563

แผนงานนโยบายและแผน งานบริหารทรัพยากร สำนักงานวิทยาเขตสุรินทร์

STRATEGIC PLAN



คำนำ

มหาวิทยาลัยเทคโนโลยีราชมงคลอีสาน วิทยาเขตสุรินทร์ ได้ดำเนินการจัดทำแผนยุทธศาสตร์การพัฒนามหาวิทยาลัยเทคโนโลยีราชมงคลอีสาน วิทยาเขตสุรินทร์ ระยะ 5 ปี (พ.ศ.2560 –พ.ศ.2564) เพื่อให้มหาวิทยาลัยฯ มีกรอบแนวทางกำหนดทิศทางการพัฒนามหาวิทยาลัยในระยะ 5 ปี โดยมุ่งดำเนินงานสนองนโยบายและเป้าหมายของการพัฒนาประเทศ ให้ความสำคัญกับความเชื่อมโยงยุทธศาสตร์ชาติ 20 ปี (พ.ศ.2561 - พ.ศ.2580) สอดคล้องกับแผนพัฒนาเศรษฐกิจและสังคมแห่งชาติ ฉบับที่ 12 (พ.ศ. 2560 - พ.ศ.2564) แผนพัฒนากระทรวงศึกษาธิการ ฉบับที่ 12 (พ.ศ.2560 -พ.ศ.2564) และแผนพัฒนาการศึกษาระดับอุดมศึกษา ฉบับที่ 12 (พ.ศ.2560 –พ.ศ.2564) การจัดทำแผนยุทธศาสตร์การพัฒนามหาวิทยาลัยเทคโนโลยีราชมงคลอีสาน วิทยาเขตสุรินทร์ระยะ 5 ปี (พ.ศ.2560 – พ.ศ.2564) เป็นการจัดทำแผนที่ได้แต่งตั้งคณะกรรมการจัดทำและประเมินแผนยุทธศาสตร์การพัฒนามหาวิทยาลัยเทคโนโลยีราชมงคลอีสาน วิทยาเขตสุรินทร์ ระยะ 5 ปี (พ.ศ.2560 – 2564) ประจำปีงบประมาณ พ.ศ.2563 จากตัวแทนผู้บริหารและจัดให้มีช่องทางการระดมความคิดเห็นอย่างกว้างขวางและหลากหลาย ไม่ว่าจะเป็นการแสดงความคิดเห็นและข้อเสนอแนะของบุคลากรสายวิชาการ สายสนับสนุน นักศึกษา ผู้มีส่วนได้ส่วนเสีย ให้มีส่วนร่วมในการจัดทำและกำหนดทิศทางการพัฒนา โดยให้ความสำคัญกับการวิเคราะห์สภาพแวดล้อมภายในและภายนอกมหาวิทยาลัย เพื่อทำการกำหนดประเด็นยุทธศาสตร์ เป้าประสงค์ ตัวชี้วัด ไว้เป็นกรอบการดำเนินงานอย่างชัดเจน เพื่อเป็นแนวทางให้วิทยาเขตสุรินทร์ไปสู่ความสำเร็จตามเป้าหมายที่ได้กำหนดไว้

มหาวิทยาลัยเทคโนโลยีราชมงคลอีสาน วิทยาเขตสุรินทร์ หวังเป็นอย่างยิ่งว่าเอกสารแผนยุทธศาสตร์การพัฒนามหาวิทยาลัยเทคโนโลยีราชมงคลอีสาน วิทยาเขตสุรินทร์ ระยะ 5 ปี (พ.ศ.2560 - พ.ศ.2564) เล่มนี้ จะได้ถูกนำลงสู่การปฏิบัติอย่างเป็นรูปธรรมและช่วยเสริมสร้างความเข้าใจเกี่ยวกับทิศทางการปฏิบัติ และการพัฒนาวิทยาเขตสุรินทร์ซึ่งความสำเร็จของแผนยุทธศาสตร์การพัฒนามหาวิทยาลัยฯ นี้ ขึ้นอยู่กับความร่วมมืออย่างดียิ่งของบุคลากรทุกระดับ ทุกงาน ในวิทยาเขตสุรินทร์ที่เกี่ยวข้องที่จะนำไปปฏิบัติอย่างจริงจัง อันจะส่งผลให้มหาวิทยาลัยเทคโนโลยีราชมงคลอีสาน วิทยาเขตสุรินทร์ บรรลุเป้าหมายการเป็นมหาวิทยาลัยที่ผลิตนักปฏิบัติด้านวิชาชีพและสร้างนวัตกรรมสู่ความเป็นเลิศ

แผนนโยบายและแผน

งานบริหารทรัพยากร สำนักงานวิทยาเขตสุรินทร์

มหาวิทยาลัยเทคโนโลยีราชมงคลอีสานวิทยาเขตสุรินทร์

สารบัญ

| | หน้า |
|---|-----------|
| คำนำ | 2 |
| บทสรุปสำหรับผู้บริหาร..... | 4 |
| ข้อมูลพื้นฐาน | 5 |
| ➢ ข้อมูลพื้นฐาน มหาวิทยาลัยเทคโนโลยีราชมงคลอีสาน วิทยาเขตสุรินทร์..... | 6 |
| ➢ ประวัติมหาวิทยาลัยเทคโนโลยีราชมงคลอีสาน วิทยาเขตสุรินทร์..... | 11 |
| ➢ โครงสร้างวิทยาเขตสุรินทร์..... | 13 |
| ➢ แผนที่ยุทธศาสตร์การพัฒนามหาวิทยาลัยเทคโนโลยีราชมงคลอีสาน วิทยาเขตสุรินทร์..... | 17 |
| ➢ นโยบายมหาวิทยาลัยเทคโนโลยีราชมงคลอีสาน วิทยาเขตสุรินทร์..... | 18 |
| ➢ การวิเคราะห์ปัจจัยภายในและปัจจัยภายนอก (SWOT Analysis)..... | 19 |
| ➢ ประเด็นยุทธศาสตร์ ตัวชี้วัด กลยุทธ์และค่าเป้าหมาย (พ.ศ.2561–2564) วิทยาเขตสุรินทร์... | 21 |
| ➢ โครงการ/กิจกรรม เพื่อขับเคลื่อนยุทธศาสตร์สู่การปฏิบัติ วิทยาเขตสุรินทร์..... | 25 |
| ➢ การขับเคลื่อนแผนยุทธศาสตร์สู่การปฏิบัติ มทร.อีสาน วิทยาเขตสุรินทร์..... | 30 |
| กรอบการวางแผน | 35 |
| ➢ กรอบการวางแผนยุทธศาสตร์มหาวิทยาลัยเทคโนโลยีราชมงคลอีสาน..... | 35 |
| ➢ การเชื่อมโยงยุทธศาสตร์..... | 37 |
| ➢ แนวทางการปรับเปลี่ยนยุทธศาสตร์มหาวิทยาลัยเทคโนโลยีราชมงคลอีสาน..... | 38 |
| ภาคผนวก | 41 |

บทสรุปสำหรับผู้บริหาร

จากกรอบแผนพัฒนาการศึกษาระยะ 15 ปี (พ.ศ.2551 - พ.ศ.2565) ของมหาวิทยาลัยเทคโนโลยีราชมงคลอีสาน ได้กำหนดทิศทางการพัฒนามหาวิทยาลัยไว้อย่างชัดเจน ซึ่งผลการดำเนินงานประสบความสำเร็จเป็นอย่างดีและได้นำผลสัมฤทธิ์ดังกล่าวมาปรับปรุงแก้ไขให้ดียิ่งขึ้น จนได้กรอบทิศทางการพัฒนามหาวิทยาลัยเทคโนโลยีราชมงคลอีสาน วิทยาเขตสุรินทร์ โดยกำหนดประเด็นยุทธศาสตร์ที่สำคัญทั้งหมด 4 ประเด็นยุทธศาสตร์ ดังนี้

ประเด็นยุทธศาสตร์ที่ 1 ผลิตและพัฒนาบัณฑิตนักปฏิบัติที่สอดคล้องกับยุทธศาสตร์ชาติ

ประเด็นยุทธศาสตร์ที่ 2 สร้างความเข้มแข็งของงานวิจัย พัฒนา และการต่อยอดสู่นวัตกรรมอย่างมีประสิทธิภาพ

ประเด็นยุทธศาสตร์ที่ 3 เสริมสร้างชุมชนนวัตกรรม (Communities of Innovation) เพื่อยกระดับคุณภาพชีวิตและรายได้ของชุมชนในพื้นที่

ประเด็นยุทธศาสตร์ที่ 4 ปฏิรูประบบบริหารจัดการมหาวิทยาลัยไปสู่ความเป็นเลิศ

การจัดทำแผนยุทธศาสตร์การพัฒนามหาวิทยาลัยเทคโนโลยีราชมงคลอีสาน วิทยาเขตสุรินทร์ ระยะ 5 ปี (พ.ศ.2560 - พ.ศ.2564) ได้แต่งตั้งคณะอนุกรรมการแผน คณะกรรมการจัดทำและประเมินแผนยุทธศาสตร์การพัฒนามหาวิทยาลัยเทคโนโลยีราชมงคลอีสาน วิทยาเขตสุรินทร์ ระยะ 5 ปี (พ.ศ.2560 - 2564) ประจำปีงบประมาณ พ.ศ.2563 จากตัวแทนผู้บริหารและจัดให้มีช่องทางการระดมความคิดเห็นอย่างกว้างขวางและหลากหลาย ไม่ว่าจะเป็นการแสดงความคิดเห็นและข้อเสนอแนะของบุคลากรสายวิชาการ สายสนับสนุน นักศึกษา ผู้มีส่วนได้ส่วนเสีย ให้มีส่วนร่วมในการจัดทำและกำหนดทิศทางการพัฒนา ซึ่งให้ความสำคัญกับการวิเคราะห์สภาพแวดล้อมภายในและภายนอกมหาวิทยาลัย (SWOT Analysis)

สาระสำคัญของแผนยุทธศาสตร์การพัฒนามหาวิทยาลัยเทคโนโลยีราชมงคลอีสาน วิทยาเขตสุรินทร์ ประกอบด้วย วิสัยทัศน์ พันธกิจ ประเด็นยุทธศาสตร์ กลยุทธ์ ตัวชี้วัด โครงการ/กิจกรรม เพื่อเป็นกรอบในการดำเนินงานให้กับทุกหน่วยงาน ซึ่งจะช่วยให้อยู่ในทิศทางเดียวกันกับมหาวิทยาลัยฯ และท้ายที่สุดจะทำให้เป้าหมายของวิทยาเขตสุรินทร์สำเร็จตามวัตถุประสงค์ที่ตั้งไว้

ข้อมูลพื้นฐาน



ตราสัญลักษณ์ประจำมหาวิทยาลัยเทคโนโลยีราชมงคลอีสาน

ภายในวงกลมเป็นรูปดอกบัวบาน 8 กลีบ ล้อมรอบดอกบัวบาน 8 กลีบ หมายถึง ทางแห่งความสำเร็จมรรค 8 และความสดชื่นเบิกบานก่อให้เกิดปัญญาแผ่จรไปทั่วสารทิศ ภายใต้ดอกบัวเป็นดวงตราพระราชลัญจกรบรรจุอยู่ หมายถึง สัญลักษณ์และเครื่องหมายประจำองค์พระมหากษัตริย์รัชกาลที่ 9 ซึ่งพระองค์เป็นผู้พระราชทานนามว่า “มหาวิทยาลัยเทคโนโลยีราชมงคล” บนตรารูปวงกลม มีพระมหาพิชัยมงกุฎครอบ และมีเลข 9 อยู่ หมายถึง รัชกาลที่ 9 ด้านล่างของตรารวงกลมทำพับกรอบโค้งรองรับ ชื่อ “มหาวิทยาลัยเทคโนโลยีราชมงคลอีสาน” คั่นปิดหัวท้ายของกรอบด้วยลวดลายดอกไม้ พิมพ์ประจำยามทั้งสองข้าง หมายถึง ความเจริญ รุ่งเรือง แจ่มใส เบิกบาน มหาวิทยาลัยเทคโนโลยีราชมงคล หมายความว่า “มหาวิทยาลัยอันเป็นมงคลแห่งพระราชา”



ตราสัญลักษณ์ดอกไม้ประจำมหาวิทยาลัยเทคโนโลยีราชมงคลอีสาน

รูปดอกแคแสดผสมผสานกับรูปตัวอักษร “U” (University) และเส้นสายจากแกนของดอกแคแสดเป็นดอกไม้ประจำมหาวิทยาลัยเทคโนโลยีราชมงคลอีสานดอกแคแสดมีกลีบดอก 5 กลีบ อันหมายถึงวิทยาเขตที่รวมสามัคคีเป็นหนึ่งเดียวตัวอักษร “U” ซึ่งย่อมาจาก University นั้น ประกอบขึ้นจากเส้นสายทั้ง 5 เส้น ซึ่งได้มาจากลักษณะของแกนที่ประกอบด้วย 5 ลำ เพื่อสื่อความเป็นมหาวิทยาลัยแห่งอีสาน และเส้นเหล่านี้มีทิศทางพุ่งขึ้นไปในทิศเดียวกัน เปรียบเสมือนการก้าวไปพร้อมๆกัน ทั้ง 5 วิทยาเขตเพื่อนำพา มหาวิทยาลัยเทคโนโลยีราชมงคลอีสานสู่ความสำเร็จร่วมกันทางการศึกษา



สีประจำมหาวิทยาลัยเทคโนโลยีราชมงคลอีสาน คือ สีแสด



ต้นไม้ประจำมหาวิทยาลัยเทคโนโลยีราชมงคลอีสาน คือ ต้นแคแสด



ดอกไม้ประจำวิทยาเขตสุรินทร์ คือ ดอกชัยพฤกษ์แดง (Chaiyapruet Dang)

ชื่อวิทยาศาสตร์ : *Cassia javanica* L.

อัตลักษณ์บัณฑิตมหาวิทยาลัยเทคโนโลยีราชมงคลอีสาน
“บัณฑิตนักปฏิบัติที่มีความรับผิดชอบ”

เอกลักษณ์มหาวิทยาลัยเทคโนโลยีราชมงคลอีสาน
“มหาวิทยาลัยเทคโนโลยีแห่งการสร้างอาชีพเฉพาะทาง”

คุณลักษณะของนักศึกษามหาวิทยาลัยเทคโนโลยีราชมงคลอีสาน (Student Characteristics)

| | | |
|---------------------------------|---|-------------------------|
| Technology Literacy | = | มีความรู้ทางเทคโนโลยี |
| Effective Communication | = | มีทักษะการติดต่อสื่อสาร |
| Collaboration | = | มีความร่วมมือกับส่วนรวม |
| Ethics and Morality | = | มีคุณธรรม และ จริยธรรม |
| Corporate Social Responsibility | = | มีความรับผิดชอบต่อสังคม |
| Professional skill | = | มีทักษะวิชาชีพ |

คุณลักษณะบัณฑิตที่พึงประสงค์ (Graduates Desired)

❖ตามกรอบมาตรฐานคุณวุฒิระดับอุดมศึกษา❖

1. มีวินัย ซื่อสัตย์ และรับผิดชอบต่อตนเอง ครอบครัว วิชาชีพ สังคม และประเทศชาติ
2. มีความรู้และประสบการณ์การเรียนรู้ในสาขาวิชาที่ศึกษา สามารถปฏิบัติงานในสาขาวิชาชีพในสถานการณ์ต่าง ๆ ได้
3. มีความสามารถในการคิดวิเคราะห์ และริเริ่มสร้างสรรค์โดยใช้ความรู้และประสบการณ์ ของตน ในการแก้ไขปัญหาการทำงานได้
4. มีความสามารถในการปรับตัว การทำงานเป็นทีม มีภาวะผู้นำ มีการวางแผนการเรียนรู้ ดี ว ย ตนเอง
5. มีความสามารถในการใช้ภาษาและทักษะการวิเคราะห์เชิงตัวเลข ตลอดจนสามารถใช้เทคโนโลยี คอมพิวเตอร์และสารสนเทศในการสื่อสาร เพื่อการศึกษาและการปฏิบัติงานในวิชาชีพได้

❖ตามอัตลักษณ์บัณฑิต❖

- >มีความรู้ ทักษะ และประสบการณ์ พร้อมปฏิบัติงานวิชาชีพ
- >สามารถพัฒนางานและแก้ปัญหางานเพื่อบรรลุเป้าหมายได้

ปรัชญา (Philosophy)

“คุณธรรมนำหน้า ปัญญานำทาง สรรค์สร้างนวัตกรรม”

ปณิธาน (Determination)

“สร้างคนสู่งาน เชี่ยวชาญเทคโนโลยี”

วิสัยทัศน์วิทยาเขตสุรินทร์ (Vision)

“มหาวิทยาลัยที่ผลิตนักปฏิบัติด้านวิชาชีพและสร้างนวัตกรรมสู่ความเป็นเลิศ”

พันธกิจ (Mission)

- จัดการศึกษาเพื่อผลิตบัณฑิตนักปฏิบัติที่มีคุณภาพตามมาตรฐานการศึกษาของชาติ สอดคล้องกับความต้องการของผู้รับบริการ
- สร้างงานวิจัย สิ่งประดิษฐ์และนวัตกรรมสู่ความเป็นเลิศ
- บริการวิชาการ ถ่ายทอดเทคโนโลยีและการใช้นวัตกรรมสู่สังคม เพื่อการพัฒนาอย่างยั่งยืน
- ทำนุบำรุงศาสนา อนุรักษ์ศิลปวัฒนธรรม และรักษาสิ่งแวดล้อม
- สนองโครงการอันเนื่องมาจากพระราชดำริฯ

ค่านิยม (Value)

“SAREN” สะเร็น แปลว่า สุรินทร์

| | | | | |
|---|---|------------|---|------------------------------------|
| S | = | Smart | = | ภาพรวมที่สวยงาม |
| A | = | Active | = | ร่วมแรงร่วมใจพร้อมให้บริการ |
| R | = | Reputation | = | ความมีชื่อเสียงในการผลิตนักปฏิบัติ |
| E | = | Excellence | = | มุ่งสู่ความเป็นเลิศ |
| N | = | Network | = | การสร้างเครือข่ายความร่วมมือ |

ประเด็นยุทธศาสตร์ และ เป้าประสงค์

ประเด็นยุทธศาสตร์ ที่ 1 : ผลิตและพัฒนาบัณฑิตนักปฏิบัติที่สอดคล้องกับยุทธศาสตร์ชาติ

- เป้าประสงค์ 1.1 คุณลักษณะบัณฑิตของมหาวิทยาลัยที่สามารถตอบสนอง 10 อุตสาหกรรมเป้าหมายของประเทศ
- เป้าประสงค์ 1.2 นวัตกรรมการศึกษาที่สร้างบัณฑิตตามคุณลักษณะบัณฑิตของมหาวิทยาลัย
- เป้าประสงค์ 1.3 ระบบ กลไก และ กระบวนการที่ส่งเสริมและสนับสนุนการสร้างนวัตกรรมการศึกษา
- เป้าประสงค์ 1.4 ทรัพยากรที่สนับสนุนการสร้างบัณฑิตนักปฏิบัติ และสนับสนุนการสร้างนวัตกรรมการศึกษา

ประเด็นยุทธศาสตร์ ที่ 2 : สร้างความเข้มแข็งของงานวิจัย พัฒนา และการต่อยอดสู่นวัตกรรมอย่างมีประสิทธิภาพ

- เป้าประสงค์ 2.1 งานวิจัยงานสร้างสรรค์ นวัตกรรม ที่มีคุณภาพ มีการขยายตัวอย่างต่อเนื่อง และได้รับการยอมรับในระดับนานาชาติ
- เป้าประสงค์ 2.2 งานวิจัย งานสร้างสรรค์ นวัตกรรม มีศักยภาพสามารถตอบโจทย์การพัฒนา 10 อุตสาหกรรมเป้าหมายของไทย
- เป้าประสงค์ 2.3 ระบบ กลไก และ กระบวนการที่ส่งเสริมและสนับสนุนงานวิจัย งานสร้างสรรค์ นวัตกรรม
- เป้าประสงค์ 2.4 ทรัพยากรที่สนับสนุนการสร้างสรรค์งานวิจัย งานสร้างสรรค์ นวัตกรรม และพัฒนาวิสาหกิจขนาดกลางและขนาดย่อม

ประเด็นยุทธศาสตร์ ที่ 3 : เสริมสร้างชุมชนนวัตกรรม (Communities of Innovation) เพื่อยกระดับคุณภาพชีวิตและรายได้ของชุมชนในพื้นที่

- เป้าประสงค์ 3.1 ชุมชนต้นแบบในด้านการสร้างหรือการใช้นวัตกรรม/บริการวิชาการด้วยวิทยาศาสตร์เทคโนโลยี และนวัตกรรมเพื่อเสริมสร้างความเข้มแข็งของชุมชนและสังคมอย่างยั่งยืน
- เป้าประสงค์ 3.2 ผู้รับบริการมีความพึงพอใจต่อการบริการวิชาการและการถ่ายทอดนวัตกรรมของมหาวิทยาลัย
- เป้าประสงค์ 3.3 ระบบ กลไก และ กระบวนการ ที่ส่งเสริมและสนับสนุน การนำนวัตกรรมสู่ชุมชน สังคมนานาชาติ
- เป้าประสงค์ 3.4 บุคลากรสามารถถ่ายทอดองค์ความรู้และนวัตกรรม สู่ชุมชน สังคม นานาชาติ

ประเด็นยุทธศาสตร์ ที่ 4 : ปฏิรูประบบบริหารจัดการมหาวิทยาลัยไปสู่ความเป็นเลิศ

- เป้าประสงค์ 4.1 การพัฒนาคุณภาพการศึกษาเพื่อการดำเนินการที่เป็นเลิศ/การบริหารจัดการงบประมาณและทรัพย์สินให้เกิดประโยชน์สูงสุด
- เป้าประสงค์ 4.2 ผู้รับบริการและผู้มีส่วนได้ส่วนเสีย มีความเชื่อมั่นและความพึงพอใจต่อระบบ คุณภาพการบริหารจัดการของมหาวิทยาลัย
- เป้าประสงค์ 4.3 ระบบ กลไก และ กระบวนการ ที่ส่งเสริม และสนับสนุนการปฏิรูปการบริหารจัดการเพื่อขับเคลื่อนยุทธศาสตร์ของมหาวิทยาลัย
- เป้าประสงค์ 4.4 ทรัพยากรมนุษย์และระบบเทคโนโลยีสารสนเทศได้รับการพัฒนาเพื่อปฏิรูปองค์กรสู่ยุคดิจิทัล

ประวัติมหาวิทยาลัยเทคโนโลยีราชมงคลอีสาน วิทยาเขตสุรินทร์

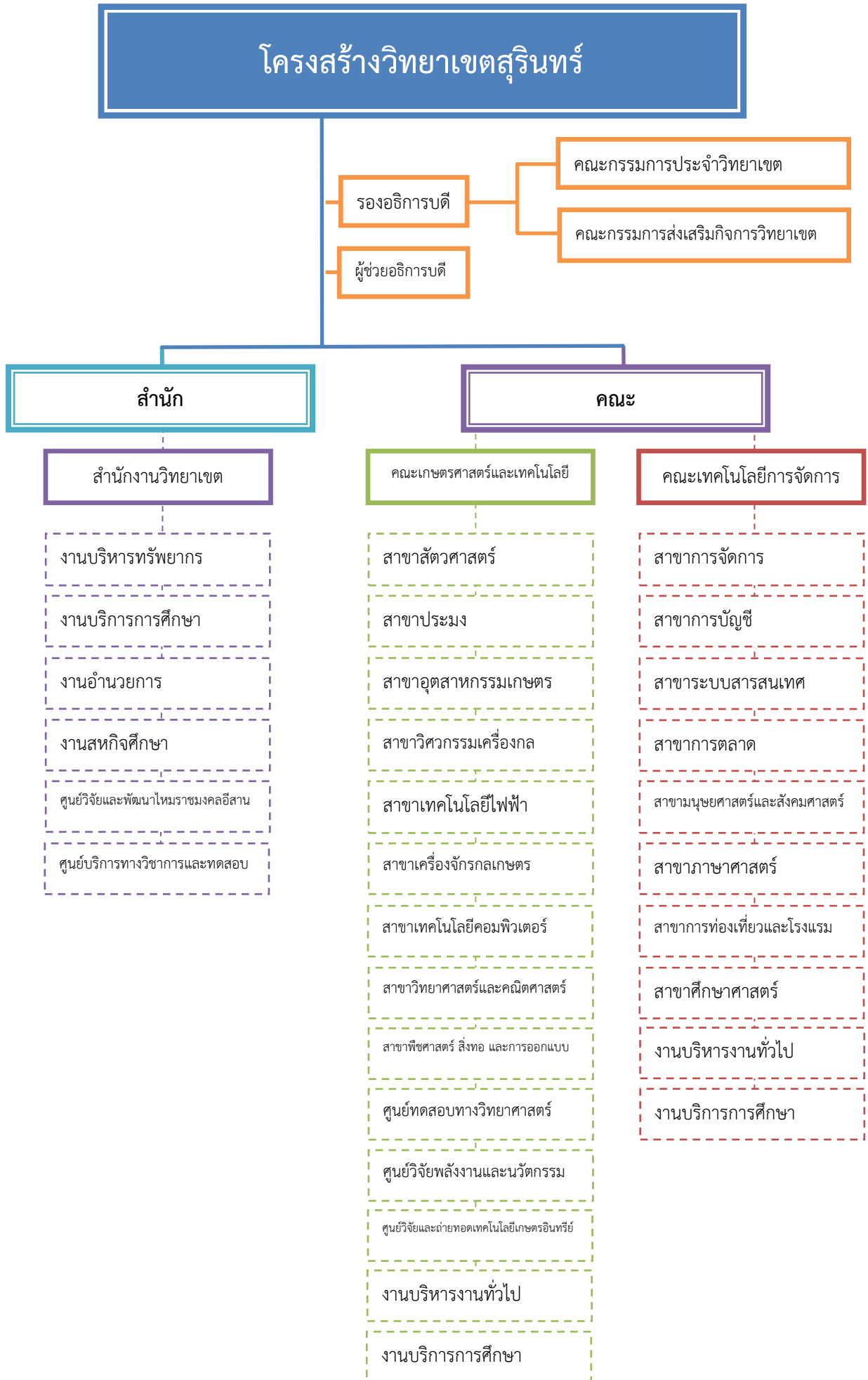
- พ.ศ.2470 เจ้าพระยาธรรมศักดิ์มนตรี ได้กำหนดให้มณฑลและจังหวัดจัดตั้งโรงเรียนประถมศึกษากรรมขึ้นเพื่อเปิดสอนวิชาซีพทางเกษตร ในสมัยนั้นพระยาสุริยราช-วรภักย์ (ศิริวิเศษโกสินทร์) ข้าหลวงประจำจังหวัดสุรินทร์และขุนพิสุทธีวราพธรรมการ จังหวัดสุรินทร์ ได้กำหนดให้มีการจัดตั้งโรงเรียนศรีสุรินทร์กสิกรรมขึ้นที่บริเวณทุ่งนาด้านทิศตะวันออกของกำแพงเมืองชั้นนอกเมืองสุรินทร์ เรียกว่า “ทุ่งยาว” (เวียลเวง) รวมพื้นที่ประมาณ 300 ไร่ (ซึ่งปัจจุบันเป็นที่ตั้งของโรงเรียนสุรวิทยาคาร โรงเรียนสิรินธร โรงเรียนอนุบาลสุรินทร์โรงเรียนเมืองสุรินทร์วิทยาลัยอาชีวศึกษาสุรินทร์ วิทยาลัยเทคนิคสุรินทร์ และโรงพยาบาลสุรินทร์) โรงเรียนศรีสุรินทร์กสิกรรมเป็นโรงเรียนประเภทประถมวิสามัญกสิกรรมสังกัดกรมวิสามัญ โดยมีครูใหญ่คนแรกเมื่อเดือนกรกฎาคม พ.ศ.2472 ชื่อ นายมันเพชร์ศรีสม และได้เปิดรับนักเรียน เมื่อวันที่ 13 มิถุนายน พ.ศ.2473
- พ.ศ.2481 วันที่ 1 พฤษภาคม พ.ศ.2481 ได้แยกนักเรียนชั้นประถมวิสามัญกสิกรรมมาอยู่ที่บริเวณริมฝั่งห้วยเสนงฝั่งขวา ด้านทิศตะวันตกของถนนสายสุรินทร์-ช่องจอม และได้โอนมาสังกัดกรมอาชีวศึกษา เปลี่ยนชื่อเป็น “โรงเรียนเกษตรกรรมสุรินทร์” มีครูใหญ่คนแรกชื่อนายธรรมบุญ สิงคเสลิต
- พ.ศ.2483 เกิดกรณีข้อพิพาทกับอินโดจีน ฝรั่งเศส กระทรวงกลาโหมต้องการที่ดินบริเวณที่ตั้งโรงเรียนเป็นที่ตั้งค่ายทหาร จึงขอให้ย้ายโรงเรียนมาอยู่ฝั่งทิศตะวันออกของถนน คือ ที่ตั้งปัจจุบันในปีเดียวกันนั้นได้เริ่มบุกเบิกพื้นที่เป็นเวลา 2 ปี ได้พื้นที่ทั้งหมด 1,500 ไร่
- พ.ศ.2485 พระบาทสมเด็จพระปรมินทรมหาภูมิพลอดุลยเดช รัชกาลที่ 9 เสด็จพระราชดำเนินเยี่ยมโรงเรียนเกษตรกรรมสุรินทร์ โดยโรงเรียนใช้บริเวณลำโกดกงเป็นสถานที่รับเสด็จ ซึ่งอยู่ทางด้านทิศใต้ของโรงเรียน และจัดสร้างศาลาที่ประทับแบบจตุรมุขทรงโปร่งทั้ง 4 ด้าน ตกแต่งบริเวณโดยรอบให้สวยงามด้วยพันธุ์ไม้ต่างๆ ซึ่งต่อมาขนานนามสถานที่แห่งนี้ว่า “เกาะเสด็จประพาส”
- พ.ศ.2498 ได้ย้ายโรงเรียนมาอยู่ที่ตั้งปัจจุบัน เริ่มต้นด้วยการมีครู 4 คน นักเรียน 30 คน และคนงาน 2 คน
- พ.ศ.2508 ได้รับการยกฐานะเป็นวิทยาลัยเกษตรกรรม จนกระทั่งปี พ.ศ.2518 วิทยาลัยเกษตรกรรมสุรินทร์รวมทั้งกลุ่มวิทยาลัยเกษตรกรรมและวิทยาลัยอื่นๆ หลายแห่งในสังกัดกรมอาชีวศึกษาได้รวมเข้าเป็นวิทยาลัยเทคโนโลยีและอาชีวศึกษา สังกัดกรมวิทยาลัยเทคโนโลยีและอาชีวศึกษา กระทรวงศึกษาธิการ และได้เปลี่ยนชื่อเป็น “วิทยาลัยเทคโนโลยีและอาชีวศึกษา วิทยาเขตเกษตรสุรินทร์”
- พ.ศ.2531 พระบาทสมเด็จพระปรมินทรมหาภูมิพลอดุลยเดช รัชกาลที่ 9 ได้มีพระมหากรุณาธิคุณโปรดเกล้าโปรดกระหม่อมพระราชทานนามใหม่เป็น “สถาบันเทคโนโลยีราชมงคล” และ

วิทยาลัยเทคโนโลยีและอาชีวศึกษาวิทยาเขตเกษตรสุรินทร์ก็ได้เปลี่ยนชื่อเป็น “สถาบันเทคโนโลยีราชมงคลวิทยาเขตสุรินทร์” ตั้งแต่นั้น

พ.ศ.2548

ได้ยกฐานะเป็น “มหาวิทยาลัยเทคโนโลยีราชมงคลอีสาน วิทยาเขตสุรินทร์” ตามประกาศในราชกิจจานุเบกษา เมื่อวันที่ 18 มกราคม พ.ศ.2548 โดยปัจจุบันแบ่งการบริหารงานออกเป็น 3 ส่วน คือ

1. สำนักงานวิทยาเขตสุรินทร์
2. คณะเกษตรศาสตร์และเทคโนโลยี
3. คณะเทคโนโลยีการจัดการ



โครงสร้างสำนักงานผู้อำนวยการ (2100)

| รหัสโครงสร้าง | หน่วยงาน |
|---------------|--|
| 2105 | งานบริหารทรัพยากร |
| 2105020 | ❖ แผนกบริหารงานทั่วไป |
| 2105030 | ❖ แผนกนโยบายและแผน |
| 2105050 | ❖ แผนกบริหารบุคคลและนิติการ |
| 2105130 | ❖ แผนกการเงิน |
| 2105140 | ❖ แผนกบัญชี |
| 2105150 | ❖ แผนกพัสดุและออกแบบสิ่งก่อสร้าง |
| 2106 | งานบริการการศึกษา |
| 2106010 | ❖ แผนกบริหารงานทั่วไป |
| 2106020 | ❖ แผนกพัฒนานักศึกษา |
| 2106030 | ❖ แผนกวิจัยและพัฒนา |
| 2106040 | ❖ แผนกส่งเสริมวิชาการและงานทะเบียน |
| 2106060 | ❖ แผนกวิทยบริการ |
| 2106070 | ❖ แผนกเทคโนโลยีสารสนเทศ |
| 2107 | งานอำนวยการ |
| 2107090 | ❖ แผนกบริหารงานทั่วไป |
| 2107010 | ❖ แผนกสารบรรณกลางวิทยาเขต |
| 2107020 | ❖ แผนกประกันคุณภาพการศึกษา |
| 2107030 | ❖ แผนกอาคารสถานที่ |
| 2107040 | ❖ แผนกยานพาหนะ |
| 2107050 | ❖ แผนกรักษาความปลอดภัย |
| 2107060 | ❖ แผนกเอกสารการพิมพ์ |
| 2107070 | ❖ แผนกประชาสัมพันธ์และเผยแพร่ |
| 2107080 | ❖ แผนกบริหารสินทรัพย์และจัดหารายได้ |
| 2108 | ศูนย์บริการทางวิชาการและทดสอบ |
| 2108010 | ❖ แผนกบริหารงานทั่วไป |
| 2108020 | ❖ แผนกบริการวิชาการ |
| 2108030 | ❖ แผนกพัฒนาธุรกิจ SME |
| 2108040 | ❖ แผนกทดสอบและรับรอง |
| 2109 | งานสหกิจศึกษา |
| 2109010 | ❖ แผนกบริการงานทั่วไป |
| 2109020 | ❖ แผนกจัดหางานและเตรียมความพร้อม |
| 2170 | ศูนย์วิจัยและพัฒนาไหมราชมงคลอีสาน |
| 2170010 | ❖ แผนกบริหารงานทั่วไป |
| 2170020 | ❖ แผนกวิจัยและพัฒนาไหม |

โครงสร้างคณะเกษตรศาสตร์และเทคโนโลยี (2200)

| รหัสโครงสร้าง | หน่วยงาน |
|---------------|--|
| 2210 | สำนักงานคณบดี |
| 2211 | งานบริหารงานทั่วไป |
| 2211010 | ❖ แผนงานธุรการคณะ |
| 2211020 | ❖ แผนงานแผนและประกันคุณภาพการศึกษา |
| 2215 | งานบริการการศึกษา |
| 2215010 | ❖ แผนงานวิชาการและวิจัย |
| 2215020 | ❖ แผนงานพัฒนานักศึกษา |
| 2220 | กลุ่มสาขาเกษตรศาสตร์ |
| 2223 | ❖ สาขาสัตวศาสตร์ |
| 2224 | ❖ สาขาประมง |
| 2228 | ❖ สาขาพืชศาสตร์ สิ่งทอ และการออกแบบ |
| 2230 | กลุ่มสาขาวิทยาศาสตร์และเทคโนโลยี |
| 2231 | ❖ สาขาอุตสาหกรรมเกษตร |
| 2232 | ❖ สาขาวิศวกรรมเครื่องกล |
| 2234 | ❖ สาขาเทคโนโลยีคอมพิวเตอร์ |
| 2235 | ❖ สาขาวิทยาศาสตร์และคณิตศาสตร์ |
| 2236 | ❖ สาขาเครื่องจักรกลเกษตร |
| 2237 | ❖ สาขาเทคโนโลยีไฟฟ้า |
| 2241 | ศูนย์ทดสอบทางวิทยาศาสตร์ |
| 2241010 | ❖ แผนงานบริหารจัดการศูนย์ |
| 2242 | ศูนย์วิจัยและถ่ายทอดเทคโนโลยีเกษตรอินทรีย์ |
| 2242010 | ❖ แผนงานบริหารจัดการศูนย์ |
| 2243 | ศูนย์วิจัยพลังงานและนวัตกรรม |
| 2243010 | ❖ แผนงานบริหารจัดการศูนย์ |

โครงสร้างคณะเทคโนโลยีการจัดการ (2300)

| รหัสโครงสร้าง | หน่วยงาน |
|---------------|-------------------------------------|
| 2310 | สำนักงานคณบดี |
| 2311 | งานบริหารงานทั่วไป |
| 2311010 | ❖ แผนกงานธุรการคณะ |
| 2311020 | ❖ แผนกงานแผนและประกันคุณภาพการศึกษา |
| 2315 | งานบริการการศึกษา |
| 2315010 | ❖ แผนกงานวิชาการและวิจัย |
| 2315020 | ❖ แผนกงานพัฒนานักศึกษา |
| 2320 | กลุ่มสาขาบริหารธุรกิจ |
| 23210 | ❖ สาขาการจัดการ |
| 2322 | ❖ สาขาการบัญชี |
| 2323 | ❖ สาขาระบบสารสนเทศ |
| 2324 | ❖ สาขาการตลาด |
| 2330 | กลุ่มสาขาศิลปศาสตร์ |
| 2331 | ❖ สาขามนุษยศาสตร์และสังคมศาสตร์ |
| 2332 | ❖ สาขาภาษาศาสตร์ |
| 2333 | ❖ สาขาการท่องเที่ยวและโรงแรม |
| 2334 | ❖ สาขาศึกษาศาสตร์ |

แผนที่ยุทธศาสตร์มหาวิทยาลัยเทคโนโลยีราชมงคลอีสาน วิทยาเขตสุรินทร์ (Strategy Map RMUTI Surin Campus)

วิสัยทัศน์ วิทยาเขตสุรินทร์ (Vision) “มหาวิทยาลัยที่ผลิตนักปฏิบัติด้านวิชาชีพและสร้างนวัตกรรมสู่ความเป็นเลิศ”



นโยบายมหาวิทยาลัยเทคโนโลยีราชมงคลอีสาน วิทยาเขตสุรินทร์

มหาวิทยาลัยเทคโนโลยีราชมงคลอีสาน วิทยาเขตสุรินทร์ มุ่งเน้นการเป็นมหาวิทยาลัยที่ผลิตนักปฏิบัติด้านวิชาชีพและสร้างนวัตกรรมสู่ความเป็นเลิศ ตามแผนการพัฒนามหาวิทยาลัยเทคโนโลยีราชมงคลอีสาน เพื่อเป็นการรองรับพันธกิจที่สำคัญดังกล่าวนี้ วิทยาเขตสุรินทร์จึงได้กำหนดประเด็นยุทธศาสตร์เพื่อระบุบทบาทและแนวทางในการพัฒนา ดังต่อไปนี้

1. ผลิตและพัฒนาบัณฑิตนักปฏิบัติที่สอดคล้องกับยุทธศาสตร์ชาติเน้นคุณลักษณะบัณฑิตของมหาวิทยาลัยที่สามารถตอบสนอง 10 อุตสาหกรรมเป้าหมายของประเทศ เสริมสร้างนวัตกรรมการศึกษาที่สร้างบัณฑิตตามคุณลักษณะบัณฑิตของมหาวิทยาลัย ซึ่งประกอบด้วยระบบ กลไก และกระบวนการที่ส่งเสริมและสนับสนุนการสร้างนวัตกรรมการศึกษาผนวกกับทรัพยากรที่สนับสนุนการสร้างบัณฑิตนักปฏิบัติ และสนับสนุนการสร้างนวัตกรรม

2. สร้างความเข้มแข็งของงานวิจัย พัฒนา และการต่อยอดสู่นวัตกรรมอย่างมีประสิทธิภาพ ส่งเสริมและสนับสนุนงานวิจัย งานสร้างสรรค์ นวัตกรรมที่มีคุณภาพ มีการขยายตัวอย่างต่อเนื่องและได้รับการยอมรับในระดับนานาชาติ ซึ่งงานวิจัย งานสร้างสรรค์ นวัตกรรมนั้น ต้องมีศักยภาพสามารถตอบโจทย์การพัฒนา 10 อุตสาหกรรมเป้าหมายของไทย โดยคำนึงถึงระบบ กลไกและกระบวนการที่ส่งเสริมและสนับสนุนงานวิจัย งานสร้างสรรค์ นวัตกรรม ซึ่งใช้ทรัพยากรที่สนับสนุนการสร้างงานวิจัย งานสร้างสรรค์ นวัตกรรม และพัฒนาวิสาหกิจขนาดกลางและขนาดย่อม

3. เสริมสร้างชุมชนนวัตกรรม (Communities of Innovation) เพื่อยกระดับคุณภาพชีวิตและรายได้ของชุมชนในพื้นที่มีชุมชนต้นแบบในการสร้างหรือการใช้นวัตกรรมบริการวิชาการด้วยวิทยาศาสตร์ เทคโนโลยีและนวัตกรรมเพื่อเสริมสร้างความเข้มแข็งของชุมชนและสังคมอย่างยั่งยืน ซึ่งผู้รับบริการมีความพึงพอใจต่อการบริการวิชาการและถ่ายทอดนวัตกรรมของมหาวิทยาลัยโดยมีระบบ กลไก และกระบวนการที่ส่งเสริมและสนับสนุนการนำนวัตกรรมสู่ชุมชน สังคม และนานาชาติ มีบุคลากรที่สามารถถ่ายทอดองค์ความรู้ และนวัตกรรมสู่ชุมชน สังคม และนานาชาติ

4. ปฏิรูประบบบริหารจัดการมหาวิทยาลัยไปสู่ความเป็นเลิศ การพัฒนาคุณภาพการศึกษาเพื่อการดำเนินการที่เป็นเลิศ การบริหารจัดการงบประมาณและทรัพย์สินให้เกิดประโยชน์สูงสุด โดยผู้รับบริการและผู้มีส่วนได้ส่วนเสียมีความเชื่อมั่นและความพึงพอใจต่อระบบคุณภาพการบริหารจัดการของมหาวิทยาลัยมีระบบ กลไก และกระบวนการที่ส่งเสริมและสนับสนุนการปฏิรูปการบริหารจัดการเพื่อขับเคลื่อนยุทธศาสตร์ของมหาวิทยาลัย ซึ่งใช้ทรัพยากรมนุษย์และระบบเทคโนโลยีสารสนเทศที่ได้รับการพัฒนาเพื่อปฏิรูปองค์กรสู่ยุคดิจิทัลและขับเคลื่อนคลัสเตอร์ของมหาวิทยาลัย

การวิเคราะห์ปัจจัยภายในและปัจจัยภายนอก (SWOT Analysis)

การวิเคราะห์สภาพแวดล้อม (SWOT Analysis) เพื่อการวางแผนยุทธศาสตร์ เป็นการวิเคราะห์สภาวะแวดล้อมภายในและภายนอกที่ส่งผลกระทบต่อหรือมีอิทธิพลต่อการดำเนินงานของวิทยาเขตสุรินทร์ การวิเคราะห์สถานการณ์จากปัจจัยภายในเป็นการศึกษาองค์ประกอบภายในที่มีผลกระทบต่อการทำงาน การบริหารจัดการ อันจะเป็นการบ่งบอกถึงจุดแข็ง (Strength) และจุดอ่อน (Weakness) ของการดำเนินงาน ส่วนการวิเคราะห์สถานการณ์จากปัจจัยภายนอก เป็นการวิเคราะห์สถานการณ์ภายนอกที่ส่งผลกระทบต่อการทำงานที่เป็นทั้งโอกาส (Opportunities) และอุปสรรค (Threats)

จุดแข็ง (Strength)

1. มีสถานที่ สภาพแวดล้อมบรรยากาศและระบบนิเวศน์ที่อุดมสมบูรณ์ สามารถพัฒนาเป็นแหล่งเรียนรู้ การท่องเที่ยวเชิงอนุรักษ์ การบูรณาการกับการเรียนการสอน และการบริหารสินทรัพย์จัดการรายได้
2. มีศูนย์วิจัยและถ่ายทอดเทคโนโลยีเกษตรอินทรีย์ ศูนย์วิจัยพลังงานและนวัตกรรม ศูนย์ทดสอบมาตรฐานฝีมือแรงงานแห่งชาติ และศูนย์ทดสอบทางวิทยาศาสตร์แห่งเดียวในจังหวัดสุรินทร์
3. มีระบบสารสนเทศเพื่อการบริหารที่รวดเร็วและมีประสิทธิภาพในการจัดการศึกษา
4. บุคลากรสายวิชาการมีความเชี่ยวชาญในวิชาชีพ และมีศักยภาพในการสอนทัดเทียมกับมหาวิทยาลัยอื่นๆ ทำให้นักศึกษามีทักษะเชิงปฏิบัติ มีความคิดสร้างสรรค์ ผลิตบัณฑิตได้ตรงตามความต้องการของสถานประกอบการ

จุดอ่อน (Weakness)

1. นักศึกษา และบุคลากร มีทักษะการสื่อสารทางภาษาอังกฤษ และมีทักษะทางการนำเสนอต่ำ
2. บุคลากรสายสนับสนุนมีการเข้าสู่ตำแหน่งที่สูงขึ้นปริมาณน้อย
3. มวลชนสัมพันธ์และการให้ศิษย์เก่ามีส่วนร่วมในการพัฒนาน้อย

โอกาส (Opportunity)

1. รัฐบาลมีนโยบายการสนับสนุนการผลิตบัณฑิตพันธุ์ใหม่ หลักสูตรระยะสั้นและสะสมหน่วยกิตทางการศึกษา
2. รัฐบาลสนับสนุนการสร้างเครือข่าย หน่วยงาน สถานประกอบการและสถาบันอุดมศึกษา ทำให้มหาวิทยาลัยฯ มีความเข้มแข็งมากขึ้น ประกอบกับหน่วยงานอื่นทั้งภายในและภายนอกที่พร้อมให้การสนับสนุนและให้ความร่วมมือ
3. มีแหล่งความรู้และปราชญ์ท้องถิ่น ซึ่งสามารถบูรณาการภูมิปัญญาท้องถิ่นด้านการเรียนการสอนได้

4. แนวโน้มการวิจัยของประเทศมุ่งเน้นการวิจัยเชิงบูรณาการ ซึ่งทำให้มีแหล่งทุนมากขึ้นจึงเป็นโอกาสที่ดีที่จะสามารถเสนอขอของบประมาณเพื่อสนับสนุนในการทำกิจกรรมด้านการบริการวิชาการและงานวิจัย
5. มีเครือข่ายความร่วมมือกับภาครัฐ ภาคเอกชนและชุมชนท้องถิ่นในการพัฒนาทางการศึกษา การวิจัย บริการวิชาการ ทำนุบำรุงศิลปวัฒนธรรม และสิ่งแวดล้อม
6. ได้รับการสนับสนุนจากนโยบายรัฐบาลและจังหวัดสุรินทร์ส่งเสริมด้านการจัดการท่องเที่ยวและสินค้าเกษตรอินทรีย์ GI
7. มีการคิดค้นและสร้างสรรค์นวัตกรรมอย่างต่อเนื่อง มีงานวิจัยที่เผยแพร่และได้รับบสนับสนุนจากแหล่งทุนภายนอกอย่างต่อเนื่อง

อุปสรรค (Threat)

1. การเปลี่ยนแปลงสภาพเศรษฐกิจสังคมของประเทศและสังคมโลก ส่งผลกระทบต่อ การปรับเปลี่ยนหลักวิถีการคิด การจัดกิจกรรม โครงการ การจัดสรรงบประมาณ ซึ่งทำให้การวางแผนอาจไม่บรรลุวัตถุประสงค์
2. อัตราการเกิดของประชากรที่ลดลง ส่งผลให้จำนวนนักเรียนที่เข้าสู่ระดับอุดมศึกษาลดลง กระทบต่องบประมาณที่ได้รับจัดสรร
3. สภาพการณ์เศรษฐกิจที่ผันผวนและการแข่งขันด้านแรงงานที่สูงขึ้นส่งผลกระทบต่อ การมีงานทำของบัณฑิต
4. พระราชบัญญัติการอาชีวศึกษาทำให้สามารถเปิดสอนได้ถึงระดับปริญญาตรี (ส่งผลกระทบต่อ การรับนักศึกษาหลักสูตรเทียบโอน 2 ปี)
5. คณะรัฐมนตรีเห็นชอบในหลักการข้อเสนอแนะเชิงนโยบายและแนวทางการจัดตั้งมหาวิทยาลัยรัฐ โดยการยุบรวมสถาบันอุดมศึกษา เนื่องจากคาดการณ์ว่าจากนี้ผู้เข้าเรียนในมหาวิทยาลัยของรัฐจะลดน้อยลง

ประเด็นยุทธศาสตร์ ตัวชี้วัด กลยุทธ์และค่าเป้าหมาย (พ.ศ.2561 – 2564) วิทยาเขตสุรินทร์

| ประเด็นยุทธศาสตร์ ตัวชี้วัด กลยุทธ์ | | ค่าเป้าหมาย | | | | ผู้รับผิดชอบ | |
|--|--|---------------------|------|------|------|--------------|-----------------|
| | | หน่วย | 2561 | 2562 | 2563 | | 2564 |
| ประเด็นยุทธศาสตร์ที่ 1 ผลิตและพัฒนาบัณฑิตนักปฏิบัติที่สอดคล้องกับยุทธศาสตร์ชาติ | | | | | | | |
| ตัวชี้วัดที่ 1 | ร้อยละของผู้สำเร็จการศึกษาที่ได้งานทำและประกอบอาชีพอิสระภายใน 1 ปี กลยุทธ์ : เสริมสร้างความเข้มแข็งในการผลิตบัณฑิตให้สอดคล้องกับจุดเน้น (คลัสเตอร์) มหาวิทยาลัยเทคโนโลยีราชมงคลอีสาน | ร้อยละ | 80 | 82 | 84 | 86 | สำนักงาน คณะ |
| ตัวชี้วัดที่ 2 | ร้อยละของจำนวนหลักสูตรฐานสมรรถนะเทียบกับจำนวนหลักสูตรทั้งหมด กลยุทธ์ : พัฒนาหลักสูตรฐานสมรรถนะ สื่อการเรียนการสอน และระบบการเรียนรู้แนวใหม่ที่สอดคล้องกับทักษะการเรียนรู้ในศตวรรษที่ 21 และบริบทของพื้นที่ | ร้อยละ | 5 | 10 | 15 | 20 | สำนักงาน คณะ |
| ตัวชี้วัดที่ 3 | ร้อยละของอาจารย์ประจำที่ได้รับการพัฒนาฐานสมรรถนะที่สอดคล้องกับจุดเน้น (คลัสเตอร์) ตามยุทธศาสตร์ของมหาวิทยาลัยเทคโนโลยีราชมงคลอีสาน กลยุทธ์ : พัฒนาคณาจารย์และบุคลากรทางการศึกษาเพื่อตอบสนองการผลิตบัณฑิตนักปฏิบัติรวมทั้งสร้างเครือข่ายการพัฒนาอาจารย์ทั้งภายในและภายนอกประเทศ รวมทั้งสถานประกอบการ | ร้อยละ | 5 | 10 | 15 | 20 | สำนักงาน คณะ |
| ตัวชี้วัดที่ 4 | จำนวนโครงการ/กิจกรรม ที่เกิดจากอาจารย์ประจำที่ได้รับการพัฒนาฐานสมรรถนะ ที่สอดคล้องกับจุดเน้น (คลัสเตอร์) ตามยุทธศาสตร์ของมหาวิทยาลัยเทคโนโลยีราชมงคลอีสาน กลยุทธ์ : จัดตั้งศูนย์ฝึกอบรม RMUTI Meister และศูนย์ฝึกอบรมตามมาตรฐานสากลอื่นๆ เช่น ศูนย์ BTEC | โครงการ /กิจกรรม | 12 | 24 | 36 | 48 | คณะ |

| ประเด็นยุทธศาสตร์ ตัวชี้วัด กลยุทธ์ | | ค่าเป้าหมาย | | | | ผู้รับผิดชอบ | |
|---|---|---------------------|------|------|------|--------------|-----------------|
| | | หน่วย | 2561 | 2562 | 2563 | | 2564 |
| ประเด็นยุทธศาสตร์ที่ 2 สร้างความเข้มแข็งของงานวิจัย พัฒนา และการต่อยอดสู่นวัตกรรมอย่างมีประสิทธิภาพ | | | | | | | |
| ตัวชี้วัดที่ 5 | ร้อยละที่เพิ่มขึ้นของงานวิจัยตีพิมพ์ และงานสร้างสรรค์ในระดับนานาชาติ <u>กลยุทธ์</u> : สนับสนุนงานวิจัย และ งานสร้างสรรค์ ให้ตีพิมพ์ในระดับชาติ และนานาชาติ <u>กลยุทธ์</u> : ผลักดันงานวิจัยบูรณาการศาสตร์ทั้งระดับหน่วยงานภายในประเทศและต่างประเทศ | ร้อยละ | 10 | 15 | 20 | 25 | สำนักงาน คณะ |
| ตัวชี้วัดที่ 6 | จำนวนของงานวิจัยและนวัตกรรมที่สามารถตอบโจทย์ 10 อุตสาหกรรมเป้าหมาย <u>กลยุทธ์</u> : การจัดหาแหล่งเงินทุนให้การสนับสนุนในการสร้าง งานวิจัย งานสร้างสรรค์ และนวัตกรรม <u>กลยุทธ์</u> : กำหนดมาตรฐานคุณภาพงานวิจัย <u>กลยุทธ์</u> : พัฒนาระบบกลไกกระบวนการ และโครงสร้างพื้นฐานที่สนับสนุนงานวิจัย งานสร้างสรรค์ นวัตกรรมที่สามารถตอบโจทย์ 10 อุตสาหกรรมเป้าหมาย <u>กลยุทธ์</u> : ปรับปรุงระบบสภาพแวดล้อม (Ecosystem) ให้เอื้อต่อการวิจัยและพัฒนาที่สามารถนำไปใช้ประโยชน์ได้จริงทั้งต่อการเรียนการสอนให้เป็นบัณฑิตนักปฏิบัติที่ตอบโจทย์ประเทศอย่างเป็นรูปธรรม | ผลงาน | 12 | 24 | 36 | 48 | คณะ |
| ตัวชี้วัดที่ 7 | จำนวนโครงการ/กิจกรรม ที่เกิดจากความร่วมมือกับนานาชาติ <u>กลยุทธ์</u> : พัฒนาความร่วมมือในต่างประเทศเพื่อเพิ่มขีดความสามารถในการวิจัย พัฒนา เพื่อต่อยอด สู่ นวัตกรรม อย่างมีประสิทธิภาพ | โครงการ/ กิจกรรม | 20 | 30 | 40 | 50 | สำนักงาน |

| ประเด็นยุทธศาสตร์ ตัวชี้วัด กลยุทธ์ | | ค่าเป้าหมาย | | | | ผู้รับผิดชอบ | |
|--|---|-------------|------|------|------|--------------|-----------------|
| | | หน่วย | 2561 | 2562 | 2563 | | 2564 |
| ประเด็นยุทธศาสตร์ที่ 3 เสริมสร้างชุมชนนวัตกรรม (Communities of Innovation) เพื่อยกระดับคุณภาพชีวิตและรายได้ของชุมชนในพื้นที่ | | | | | | | |
| ตัวชี้วัดที่ 10 | ร้อยละความพึงพอใจของผู้รับบริการต่อการถ่ายทอดนวัตกรรมของมหาวิทยาลัย กลยุทธ์ : พัฒนาชุมชนในพื้นที่เป้าหมายบนพื้นฐานข้อมูลความรู้และนวัตกรรม รวมทั้งการร่วมคิดร่วมทำ และร่วมติดตามผลโดยชุมชน | ร้อยละ | 80 | 85 | 90 | 90 | สำนักงาน คณะ |
| ตัวชี้วัดที่ 11 | ร้อยละของบุคลากรที่ได้รับการพัฒนาด้านการถ่ายทอด และ/หรือ การสร้างนวัตกรรม สามารถถ่ายทอดองค์ความรู้สู่ผู้รับบริการ กลยุทธ์ : ค้นหาและพัฒนานักวิจัยชุมชนให้เข้มแข็งและสามารถจัดการชุมชนพึ่งตนเองได้ตามปรัชญาของเศรษฐกิจพอเพียง | ร้อยละ | 20 | 25 | 30 | 35 | สำนักงาน คณะ |
| ประเด็นยุทธศาสตร์ที่ 4 ปฏิรูประบบบริหารจัดการมหาวิทยาลัยไปสู่ความเป็นเลิศ | | | | | | | |
| ตัวชี้วัดที่ 12 | คะแนนการประเมินตามเกณฑ์ EdPEX : Education Criteria for Performance Excellence กลยุทธ์ : นำระบบ EdPEX : Education Criteria for Performance Excellence มาใช้ในการบริหารมหาวิทยาลัยสู่ความเป็นเลิศ | คะแนน | - | 100 | 150 | 200 | คณะ |
| ตัวชี้วัดที่ 13 | ร้อยละของจำนวนเงินรายได้ที่เพิ่มขึ้นจากการบริหารสินทรัพย์ วิจัย บริการวิชาการ งานสร้างสรรค์ และนวัตกรรมสู่เชิงพาณิชย์ กลยุทธ์ : ปฏิรูปหลักเกณฑ์ ข้อบังคับ กฎ ระเบียบ ที่เอื้อต่อการดำเนินการในการสร้างรายได้จากการบริหารสินทรัพย์ วิจัย และบริการ ที่เพิ่มขึ้นอย่างยั่งยืน | ร้อยละ | 10 | 11 | 12 | 13 | สำนักงาน |
| ตัวชี้วัดที่ 14 | ร้อยละของการประเมินคุณธรรมและความโปร่งใส (ITA) ในการดำเนินงานของมหาวิทยาลัย กลยุทธ์ : ขับเคลื่อนกระบวนการดำเนินงานตามหลักการประเมินคุณธรรมและความโปร่งใส (ITA) | ร้อยละ | 80 | 82 | 84 | 86 | สำนักงาน คณะ |
| ตัวชี้วัดที่ 15 | ระดับความสำเร็จในการบริหารจัดการเพื่อการขับเคลื่อนยุทธศาสตร์ตามจุดเน้น (คลัสเตอร์) ของมหาวิทยาลัย กลยุทธ์ : สร้างระบบ กลไก และ กระบวนการ ที่ส่งเสริม และสนับสนุนการปฏิรูปการบริหารจัดการเพื่อขับเคลื่อนยุทธศาสตร์ของมหาวิทยาลัย | ระดับ | 3 | 4 | 4 | 5 | คณะ |

| ประเด็นยุทธศาสตร์ ตัวชี้วัด กลยุทธ์ | | ค่าเป้าหมาย | | | | ผู้รับผิดชอบ | |
|---|---|-------------|------|------|------|--------------|----------|
| | | หน่วย | 2561 | 2562 | 2563 | | 2564 |
| ประเด็นยุทธศาสตร์ที่ 4 ปฏิรูประบบบริหารจัดการมหาวิทยาลัยไปสู่ความเป็นเลิศ | | | | | | | |
| ตัวชี้วัดที่ 16 | คะแนนความสำเร็จของการพัฒนาระบบ สาธารณูปโภค ภูมิทัศน์ อาคารสถานที่ สิ่งแวดล้อมตามหลัก Green University กลยุทธ์ : พัฒนาพื้นที่ต้นแบบ Green University ที่เอื้อต่อการบริหารจัดการ | คะแนน | 3000 | 4000 | 5000 | 6000 | สำนักงาน |
| ตัวชี้วัดที่ 17 | ระดับความสำเร็จของการพัฒนาทรัพยากรมนุษย์ให้เป็นนักปฏิบัติที่เชี่ยวชาญในวิชาชีพเพื่อการขับเคลื่อนยุทธศาสตร์ กลยุทธ์ : ปฏิรูประบบการวางแผนพัฒนาทรัพยากรมนุษย์ให้ มีความเชี่ยวชาญในวิชาชีพ มีความก้าวหน้า มั่นคง ในสายอาชีพ รองรับจุดเน้น(คลังสเตอร์) เพื่อขับเคลื่อนยุทธศาสตร์ | ระดับ | 2 | 3 | 4 | 5 | สำนักงาน |
| ตัวชี้วัดที่ 18 | ร้อยละความสำเร็จของการบริหารจัดการระบบไปสู่องค์กรดิจิทัลที่มีประสิทธิภาพ กลยุทธ์ : เสริมสร้างขีดความสามารถของมหาวิทยาลัยในการบริหารจัดการด้วยระบบดิจิทัล กลยุทธ์ : ปรับปรุงระบบข้อมูลสารสนเทศให้ครอบคลุมทุกมิติอย่างสมบูรณ์ และพัฒนาเป็น Big Data เพื่อเชื่อมโยงสู่การผลิตและพัฒนาบัณฑิตระหว่างวิทยาเขตต่างๆและภาคเอกชนให้ทันต่อสถานการณ์ทั้งปริมาณ และคุณภาพ | ร้อยละ | 75 | 80 | 85 | 90 | สำนักงาน |

โครงการ/กิจกรรม เพื่อขับเคลื่อนยุทธศาสตร์สู่การปฏิบัติ ประจำปีงบประมาณ พ.ศ.2561 - 2564 วิทยาเขตสุรินทร์

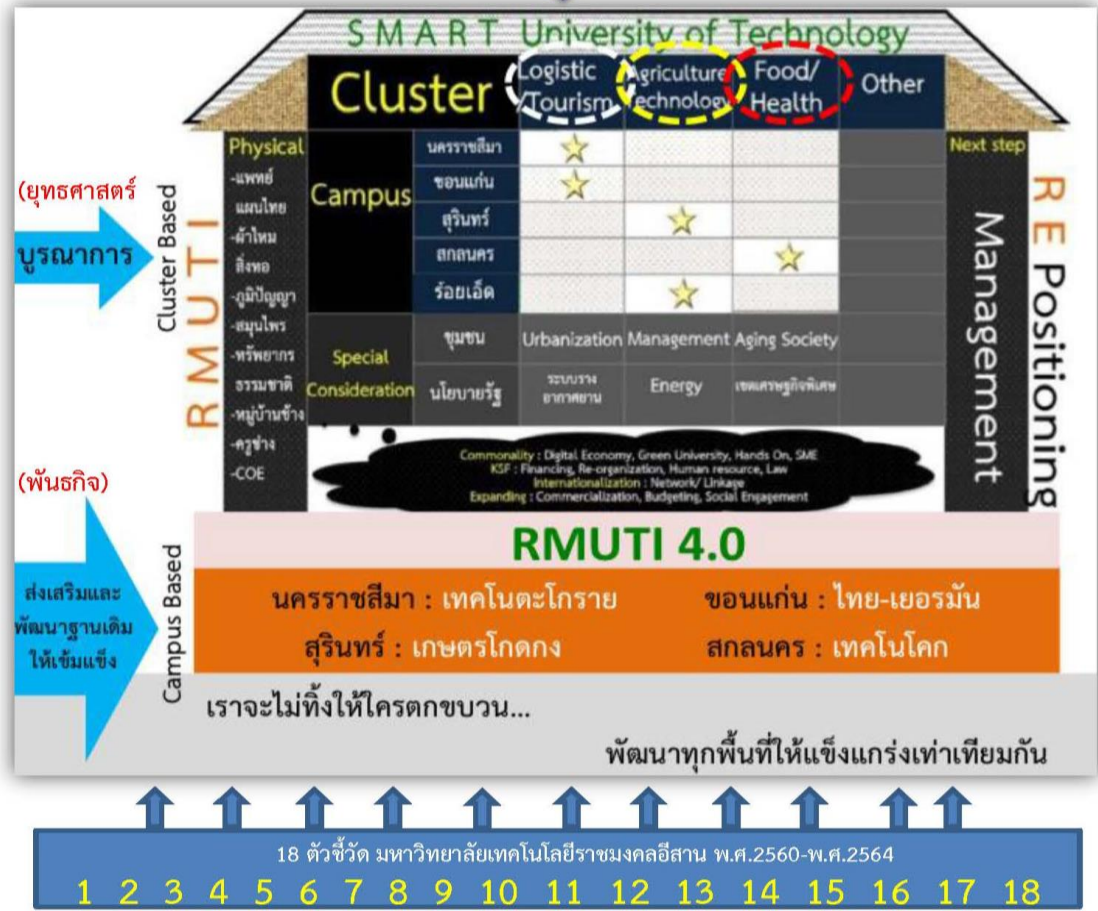
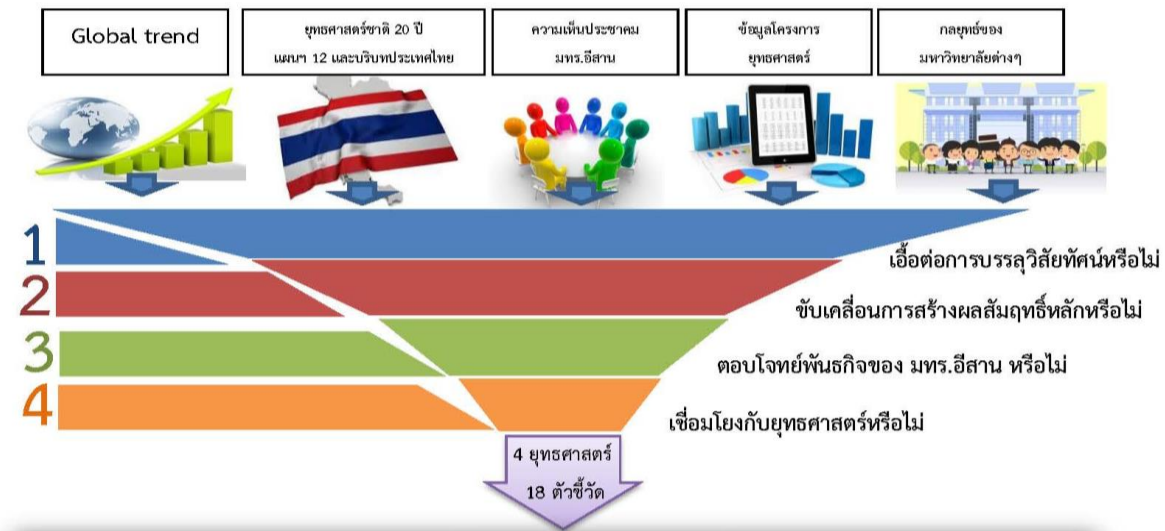
| ประเด็นยุทธศาสตร์ที่ 1 : ผลิตและพัฒนาบัณฑิตนักปฏิบัติที่สอดคล้องกับยุทธศาสตร์ชาติ | | ผู้รับผิดชอบ |
|---|--|--|
| กลยุทธ์ | โครงการ/กิจกรรม | |
| <p>กลยุทธ์ 1.1 เสริมสร้างความเข้มแข็งในการผลิตบัณฑิตให้สอดคล้องกับจุดเน้น (คลังเตอร์) มหาวิทยาลัยเทคโนโลยีราชมงคลอีสาน</p> <p>กลยุทธ์ 1.2 พัฒนาหลักสูตรฐานสมรรถนะ สื่อการเรียนการสอน และระบบการเรียนรู้แนวใหม่ ที่สอดคล้องกับทักษะการเรียนรู้ในศตวรรษที่ 21และบริบทของพื้นที่</p> <p>กลยุทธ์ 1.3 พัฒนาคณาจารย์และบุคคลากรทางการศึกษาเพื่อตอบสนองการผลิตบัณฑิตนักปฏิบัติ ตามจุดเน้น (คลังเตอร์) ของ มทร.อีสาน และรองรับ 10 อุตสาหกรรมเป้าหมายของประเทศ รวมทั้งสร้างเครือข่ายการพัฒนาอาจารย์ทั้งภายในและภายนอกประเทศ รวมทั้งสถานประกอบการ</p> <p>กลยุทธ์ 1.4 จัดตั้งศูนย์ฝึกอบรม RMUTI Meister และศูนย์ฝึกอบรมตามมาตรฐานสากลอื่นๆ เช่น ศูนย์ BTEC</p> | <ul style="list-style-type: none"> - โครงการพัฒนาและปรับปรุงหลักสูตรระดับปริญญาตรี - โครงการอบรมพัฒนาเพื่อเตรียมความพร้อมก่อนเข้าเรียนสำหรับนักศึกษาใหม่ - โครงการนิเทศนักศึกษาฝึกงานภายนอกเพื่อพัฒนานักศึกษาให้เป็นบัณฑิตนักปฏิบัติ - โครงการเตรียมความพร้อมสู่โลกอาชีพเมื่อสำเร็จการศึกษาแก่นักศึกษา - โครงการหลักสูตรกิจกรรมเพื่อการพัฒนา นักศึกษาราชชมงคลสุรินทร์: นักศึกษา7R กีฬาร่วมใจ - กิจกรรมแห่ง ความพอเพียง สร้างวิชาชีพสู่ชุมชน CURRICULAR ACTIVITIES TO MANAGEMENT OF RMUTI SURIN CAMPUS - โครงการการพัฒนาบุคลากร เพื่อเข้าสู่ตำแหน่งทางวิชาการและวิชาชีพเฉพาะ - โครงการอบรมฝึกปฏิบัติการสถานการณ์จำลอง - โครงการการพัฒนาทักษะการเป็นผู้ประกอบการของนักศึกษาเป็นบัณฑิตนักปฏิบัติ แห่งศตวรรษที่ 21 - โครงการประชุมวิชาการระดับปริญญาตรี ด้านคอมพิวเตอร์ภูมิภาคอาเซียน (AUC2) - โครงการให้ความรู้ด้านวิชาการและแนะแนวหลักสูตรสำเร็จ - โครงการพัฒนาทักษะวิชาชีพของนักศึกษา - โครงการวิพากษ์หลักสูตรระดับปริญญาตรี | <p>สำนักงานวิทยาเขตสุรินทร์</p> <p>คณะเทคโนโลยีการจัดการ</p> <p>คณะเกษตรศาสตร์และเทคโนโลยี</p> |

| ประเด็นยุทธศาสตร์ที่ 2 : สร้างความเข้มแข็งของงานวิจัย พัฒนา และการต่อยอดสู่นวัตกรรมอย่างมีประสิทธิภาพ | | ผู้รับผิดชอบ |
|--|--|--|
| กลยุทธ์ | โครงการ/กิจกรรม | |
| <p>กลยุทธ์ 2.1 สนับสนุนงานวิจัย และ งานสร้างสรรค์ ให้ตีพิมพ์ในระดับชาติ และนานาชาติ</p> <p>กลยุทธ์ 2.2 ผลักดันงานวิจัยบูรณาการศาสตร์ ทั้งระดับหน่วยงาน ภายในประเทศ และ ต่างประเทศ</p> <p>กลยุทธ์ 2.3 ส่งเสริมและสนับสนุนให้เกิดงานวิจัย งานสร้างสรรค์ นวัตกรรม ที่เกิดประโยชน์ทางเศรษฐกิจและสังคม ตอบสนองความต้องการของสังคม และ ประเทศ สามารถต่อยอดเชิงพาณิชย์ได้</p> <p>กลยุทธ์ 2.4 การจัดหาแหล่งเงินทุนให้การสนับสนุนในการสร้างงานวิจัย งานสร้างสรรค์ และนวัตกรรม</p> <p>กลยุทธ์ 2.5 กำหนดมาตรฐานคุณภาพงานวิจัย</p> <p>กลยุทธ์ 2.6 พัฒนาระบบ กลไก กระบวนการ และโครงสร้างพื้นฐาน ที่สนับสนุนงานวิจัย งานสร้างสรรค์ นวัตกรรม ที่สามารถตอบโจทย์10 อุตสาหกรรมเป้าหมาย</p> <p>กลยุทธ์ 2.7 ปรับปรุงระบบสภาพแวดล้อม (Ecosystem) ให้เอื้อต่อการวิจัยและพัฒนาที่สามารถนำไปใช้ประโยชน์ได้จริงทั้งต่อการเรียน การสอนให้เป็นบัณฑิตนักปฏิบัติที่ตอบโจทย์ประเทศอย่างเป็นรูปธรรม</p> <p>กลยุทธ์ 2.8 พัฒนาความร่วมมือทั้งภายในประเทศและต่างประเทศ เพื่อเพิ่มขีดความสามารถในการวิจัย พัฒนา เพื่อต่อยอด สู่นวัตกรรมอย่างมีประสิทธิภาพ</p> <p>กลยุทธ์ 2.9 ต่อยอดงานวิจัยและพัฒนาให้เกิดนวัตกรรมที่สอดคล้องกับอุตสาหกรรมเป้าหมายควบคู่ไปกับการบ่มเพาะนักนวัตกรรมและผู้ประกอบการใหม่อย่างเป็นรูปธรรม</p> | <ul style="list-style-type: none"> - โครงการราชชมงคลสุรินทรีวิชาการระดับชาติ/นานาชาติ - โครงการกำลังใจในพระราชดำริพระเจ้าหลานเธอพระองค์เจ้าพัชรกิติยาภา : ด้านการส่งเสริมอาชีพตามหลักปรัชญาเศรษฐกิจพอเพียง - โครงการในพระราชดำริส่วนพระองค์พระเจ้าหลานเธอ พระองค์เจ้าอทิตยาทรกิติคุณ : ด้านพัฒนาการเรียนรู้และส่งเสริมอาชีพ - โครงการอบรมเชิงปฏิบัติการหลักสูตรเพื่ออนุรักษ์ศิลปวัฒนธรรมไทยและวัฒนธรรมอาเซียน - โครงการนวัตกรรมการผลิตสินค้าชุมชนสู่ตลาดสมัยใหม่เพื่อการพัฒนาอย่างยั่งยืน - โครงการถ่ายทอดเทคโนโลยีจลพลศาสตร์การอบแห้งและการแปรรูปผลิตภัณฑ์ไขน้ำกลุ่มกองทุนพัฒนาบทบาทสตรีตำบลเทพรักษา - โครงการงานวันเกษตรและเทคโนโลยีอีสาน - โครงการประกวดผลงานนักศึกษา - โครงการเตรียมความพร้อมสู่การนำเสนอผลงาน - โครงการการพัฒนาสื่ออินโฟกราฟิกหมู่หุหมอินทรีย์ - โครงการการวิเคราะห์และพัฒนารูปแบบระบบงานสารบรรณโดยเปรียบเทียบเป็นเลิศ - โครงการแนวทางการจัดตั้งบริษัทจำกัดสำหรับธุรกิจชุมชนในจังหวัดสุรินทร์ | <p>สำนักงานวิทยาเขตสุรินทร์</p> <p>คณะเทคโนโลยีการจัดการ</p> <p>คณะเกษตรศาสตร์และเทคโนโลยี</p> |

| ประเด็นยุทธศาสตร์ที่ 3 : เสริมสร้างชุมชนนวัตกรรม (Communities of Innovation) เพื่อยกระดับคุณภาพชีวิตและรายได้ของชุมชนในพื้นที่ | | ผู้รับผิดชอบ |
|--|--|--|
| กลยุทธ์ | โครงการ/กิจกรรม | |
| <p>กลยุทธ์ 3.1 บูรณาการการเรียนการสอน การวิจัย การบริการวิชาการ กับการลงพื้นที่ชุมชนเพื่อแลกเปลี่ยนประสบการณ์เรียนรู้และพัฒนาชุมชน</p> <p>กลยุทธ์ 3.2 พัฒนาชุมชนในพื้นที่เป้าหมายบนพื้นฐานข้อมูลความรู้และนวัตกรรม รวมทั้งการร่วมคิดร่วมทำ และร่วมติดตามผลโดยชุมชน</p> <p>กลยุทธ์ 3.3 ค้นหาและพัฒนานักวิจัยชุมชนให้เข้มแข็งและสามารถจัดการชุมชนพึ่งตนเองได้ตามปรัชญาของเศรษฐกิจพอเพียง</p> | <ul style="list-style-type: none"> - โครงการการศึกษาความรู้เกี่ยวกับการทำบัญชีรายรับ - รายจ่าย ตามแนวทางเศรษฐกิจพอเพียง เพื่อการสร้างภูมิคุ้มกันทางการเงินในอนาคต - โครงการการใช้วิธีการจัดการเรียนรู้แบบร่วมมือเพื่อพัฒนาทักษะการอ่านภาษาอังกฤษระดับมหาวิทยาลัยไทยที่ใช้ภาษาอังกฤษในฐานะภาษาต่างประเทศ - โครงการความสัมพันธ์ระหว่างภาวะผู้นำการเปลี่ยนแปลงกับประสิทธิภาพการบริหารงานของผู้บริหารวิสาหกิจชุมชนในจังหวัดสุรินทร์ - โครงการปัจจัยที่มีผลต่อการเลือกใช้ระบบสารสนเทศทางการบัญชีของหน่วยงานภาคเอกชนในจังหวัดสุรินทร์ - โครงการสื่อโมชันกราฟิกเพื่อส่งเสริมความฉลาดทางสุขภาวะ - โครงการรูปแบบการนำเสนอเว็บไซต์เพื่อการนำเสนอท่องเที่ยวโดยชุมชน กรณีศึกษาในจังหวัดสุรินทร์ - โครงการการศึกษาคุณลักษณะและปัจจัยที่เป็นตัวกำหนดการเป็นผู้ประกอบการ | <p>คณะเทคโนโลยีการจัดการ</p> <p>คณะเกษตรศาสตร์และเทคโนโลยี</p> |

| ประเด็นยุทธศาสตร์ที่ 4 ปฏิรูประบบบริหารจัดการมหาวิทยาลัยไปสู่ความเป็นเลิศ | | ผู้รับผิดชอบ |
|---|--|--|
| กลยุทธ์ | โครงการ/กิจกรรม | |
| <p>กลยุทธ์ 4.1 นำระบบ EdPEX : Education Criteria for Performance Excellence มาใช้ในการบริหารมหาวิทยาลัยสู่ความเป็นเลิศ</p> <p>กลยุทธ์ 4.2 ปฏิรูปหลักเกณฑ์ ข้อบังคับ กฎ ระเบียบ ที่เอื้อต่อการดำเนินการในการสร้างรายได้จากการบริหารสินทรัพย์ ที่เพิ่มขึ้นอย่างยั่งยืน</p> <p>กลยุทธ์ 4.3 ขับเคลื่อนกระบวนการดำเนินงานตามหลักการประเมินคุณธรรมและความโปร่งใส (ITA)</p> <p>กลยุทธ์ 4.4 พัฒนาพื้นที่ต้นแบบ Green University ที่เอื้อต่อการบริหารจัดการ</p> <p>กลยุทธ์ 4.5 ปฏิรูประบบการวางแผนพัฒนาทรัพยากรมนุษย์ให้มีความเชี่ยวชาญในวิชาชีพ มีความก้าวหน้า มั่นคง ในสายอาชีพ รองรับจุดเน้นตามคัสเตอร์ เพื่อขับเคลื่อนยุทธศาสตร์</p> <p>กลยุทธ์ 4.6 เสริมสร้างขีดความสามารถของมหาวิทยาลัยในการบริหารจัดการด้วยระบบดิจิทัล</p> <p>กลยุทธ์ 4.7 ปรับปรุงระบบข้อมูลสารสนเทศให้ครอบคลุมทุกมิติอย่างสมบูรณ์ และพัฒนาเป็น Big Data เพื่อเชื่อมโยงสู่การผลิตและพัฒนาบัณฑิตระหว่างวิทยาเขตต่างๆและภาคเอกชนให้ทันต่อสถานการณ์ทั้งปริมาณและคุณภาพ</p> | <ul style="list-style-type: none"> - โครงการการจัดการทรัพยากรและสิ่งแวดล้อมสู่มหาวิทยาลัยสีเขียว (Green University) - โครงการรักษาความสะอาด รักษาขมขล บนพื้นฐานกิจกรรม 7ส - โครงการประชุมสัมมนาเชิงปฏิบัติการ “การจัดการความรู้เพื่อเพิ่มประสิทธิภาพในการปฏิบัติงาน ” - โครงการเสริมสร้างและพัฒนาศิษย์เก่า - โครงการมหาวิทยาลัยสีเขียว “Green University” - เตรียมความพร้อมรับการตรวจประเมินตามเกณฑ์คุณภาพการศึกษาเพื่อการดำเนินการที่เป็นเลิศ (Education Criteria of Performance Excellence : EdPEX) - โครงการอบรมเชิงปฏิบัติการ “การพัฒนาคุณภาพการศึกษาสู่ความเป็นเลิศ (EdPEX) - โครงการจัดการความรู้สู่การเปลี่ยนแปลง (KM for Change) - โครงการพัฒนาประสิทธิภาพการเบิกจ่ายงบประมาณภาครัฐของบุคลากร - โครงการพัฒนาทักษะการพิมพ์ดีดไทยและอังกฤษด้วยคอมพิวเตอร์แบบสัมผัสแป้นพิมพ์ - โครงการพัฒนาศักยภาพบุคลากรสายสนับสนุนเพื่อเพิ่มประสิทธิภาพในการปฏิบัติงาน - โครงการฝึกอบรมหลักสูตรผู้บริหารระดับกลาง | <p>สำนักงานวิทยาเขต สุรินทร์ คณะเทคโนโลยีการจัดการ คณะเกษตรศาสตร์ และเทคโนโลยี</p> |

Strategy Road Map, RMUTI



ที่มา แผนยุทธศาสตร์การพัฒนามหาวิทยาลัยเทคโนโลยีราชมงคลอีสาน

การขับเคลื่อนแผนยุทธศาสตร์สู่การปฏิบัติและพัฒนา มหาวิทยาลัยเทคโนโลยีราชมงคลอีสาน วิทยาเขตสุรินทร์

1. เกษตรอินทรีย์(Organic Farming)

- ❖ **พัฒนาศูนย์เรียนรู้เกษตรอินทรีย์** เพื่อศึกษาเรียนรู้การทำเกษตรกรรม ส่งเสริมการทำเกษตรกรรมอย่างยั่งยืน เสริมปัจจัยการผลิตแหล่งน้ำ ระบบน้ำ การปรับรูปแบบแปลงเกษตรให้เหมาะสม การผลิตปุ๋ยอินทรีย์ เป็นต้น
- ❖ **พัฒนาศูนย์ทดสอบทางวิทยาศาสตร์** ให้มีมาตรฐานมากยิ่งขึ้นเพื่อความพร้อมในการเป็นหน่วยตรวจสอบมาตรฐานผลิตภัณฑ์ชุมชนในโครงการหนึ่งตำบลหนึ่งผลิตภัณฑ์ (OTOP)
- ❖ **พัฒนาศูนย์วิจัยและถ่ายทอดเทคโนโลยีเกษตรอินทรีย์** เพื่อการเป็นผู้นำด้านวิจัยและถ่ายทอดนวัตกรรมเกษตรอินทรีย์บนพื้นฐานภูมิปัญญา และเชื่อมโยงเครือข่ายเกษตรอินทรีย์ในระดับท้องถิ่นและภูมิภาคอาเซียน สร้างต้นแบบศูนย์การเรียนรู้เกษตรอินทรีย์ในระดับท้องถิ่น และภูมิภาคอาเซียน
- ❖ **พัฒนาศูนย์วิจัยพลังงานและนวัตกรรม** เพื่อการสร้างงานวิจัยและบริการวิชาการด้านพลังงานและนวัตกรรม พร้อมให้คำปรึกษาด้านเกษตรอินทรีย์มากยิ่งขึ้น
- ❖ **พัฒนาการสร้างต้นแบบเกษตรอินทรีย์** ด้วยหลักธรรมชาติบนพื้นที่การเกษตรที่ไม่มีสารพิษตกค้าง และหลีกเลี่ยงจากการปนเปื้อนของสารเคมีทางดิน ทางน้ำ และทางอากาศเพื่อส่งเสริมความอุดมสมบูรณ์ของดิน ความหลากหลายทางชีวภาพในระบบนิเวศน์และฟื้นฟูสิ่งแวดล้อมให้กลับคืนสู่สมดุลธรรมชาติโดยไม่ใช้สารเคมีสังเคราะห์หรือสิ่งที่ได้มาจากการตัดต่อพันธุกรรม
 - ปศุสัตว์อินทรีย์
 - ระบบการปลูกพืชผักอินทรีย์
 - นาข้าวอินทรีย์
 - ประมงอินทรีย์
 - พัฒนาศูนย์ผลิตปัจจัยการผลิตในระบบเกษตรอินทรีย์
- ❖ **พัฒนาการแปรรูปสินค้าเกษตรอินทรีย์** ผลิตภัณฑ์ทางการเกษตรที่ผลิตหรือแปรรูปโดยไม่ใช้ยาฆ่าแมลงที่สังเคราะห์ทางเคมี ไม่มีการตัดแต่งพันธุกรรม ไม่ใช้ปุ๋ยเคมีและปุ๋ยที่มาจากกากของระบบบำบัดน้ำเสีย ส่วนผลิตภัณฑ์อินทรีย์จากสัตว์และผลิตภัณฑ์นม ต้องมาจากสัตว์ที่เลี้ยงกลางแจ้งแบบเปิด และกินอาหารที่เป็นอาหารอินทรีย์ ไม่มีการใช้ฮอร์โมน หรือยาปฏิชีวนะกับสัตว์

2. เกษตรอัจฉริยะ(Smart Farming)

- ❖ **พัฒนาระบบชลประทานในไร่-นา/ระบบชลประทานในโรงเรือน/ระบบสูบน้ำ-ส่งน้ำ พลังงานแสงอาทิตย์(Smart Irrigation Management)** ปัจจุบันแหล่งพลังงานทดแทนที่นิยมนำมาใช้ได้ในการเกษตรและอุตสาหกรรมต่างๆ อาทิ พลังงานแสงอาทิตย์ ซึ่งพลังงานแสงอาทิตย์เป็นพลังงานที่เกษตรกรนิยมนำมาใช้เพื่อการชลประทานในพื้นที่การเกษตรเป็นพลังงานของแสงและพลังงานของความร้อนที่แผ่รังสีมาจากดวงอาทิตย์

❖ **พัฒนาโรงเรือนอัจฉริยะ (Smart Greenhouse Management)** เนื่องจากปัญหาสภาพภูมิอากาศที่มีการเปลี่ยนแปลงอย่างรวดเร็ว ซึ่งเกิดจากอุณหภูมิโลกร้อนเพิ่มขึ้นทำให้เกิดภัยธรรมชาติ การระบาดของแมลงศัตรูพืชส่งผลกระทบต่อการเพาะปลูกพืชของเกษตรกร การนำเทคโนโลยีที่เหมาะสมมาประยุกต์ใช้ในการเพาะปลูกพืชเป็นอีกทางเลือกหนึ่งที่จะส่งเสริมและช่วยเหลือให้เกษตรกรมีผลผลิตที่สมบูรณ์มีคุณภาพและเพื่อเป็นศูนย์การเรียนรู้แบบใหม่สำหรับการบริการวิชาการแก่ประชาชน

❖ **พัฒนาเกษตรกรรุ่นใหม่ (Young Smart Farmer)** เป็นการพัฒนาเกษตรกรรุ่นใหม่ให้มีขีดความสามารถด้านการเกษตรทดแทนเกษตรกรผู้สูงอายุและสร้างแรงจูงใจให้คนรุ่นใหม่หันมาประกอบอาชีพเกษตรกรรม โดยจะต้องมีศักยภาพสามารถนำเทคโนโลยีสมัยใหม่มาประยุกต์ใช้เพื่อเพิ่มประสิทธิภาพการผลิต การบริหารจัดการและการตลาด จนเป็นผู้นำทางการเกษตรในท้องถิ่น และสร้างเครือข่ายความร่วมมือในทุกระดับ

3. GreenUniversity ,SmartUniversity (มหาวิทยาลัยสีเขียว , มหาวิทยาลัยอัจฉริยะ)

เป็นการปรับปรุงภูมิทัศน์และบรรยากาศให้ปราศจากมลภาวะ การอนุรักษ์พลังงานและสิ่งแวดล้อม มีความปลอดภัยในชีวิตและทรัพย์สิน ปลอดภัยเสพติดและอบายมุข ส่งเสริมสุขภาพของบุคลากร

❖ จัดทำผังแม่บท/ปรับโครงสร้างพื้นฐานและสร้างมหาวิทยาลัยให้ได้รับการจัดอันดับเป็นมหาวิทยาลัยสีเขียว

❖ จัดตั้งและพัฒนาต้นแบบชุมชนสีเขียวแบบครบวงจรเป็นแหล่งเรียนรู้ให้ชุมชนภายนอก

❖ พัฒนามหาวิทยาลัยให้ปลอดภัยเสพติดและอบายมุข

❖ สร้างจิตสำนึกในการอนุรักษ์พลังงานและสิ่งแวดล้อมแก่บุคลากรและชุมชน

❖ ส่งเสริมการใช้พลังงานทดแทน การเดินรถไฟฟ้า การใช้จักรยาน ลดปริมาณขยะ/ของเสียทุกชนิด และการ Reuse ภายในมหาวิทยาลัย

❖ ลดปริมาณการปล่อยก๊าซเรือนกระจกในทุกห่วงโซ่อุปทานและรณรงค์การปลูกต้นไม้ภายในและภายนอกมหาวิทยาลัย

❖ พัฒนางานวิจัยและผู้เชี่ยวชาญด้านพลังงานทดแทนและสิ่งแวดล้อม

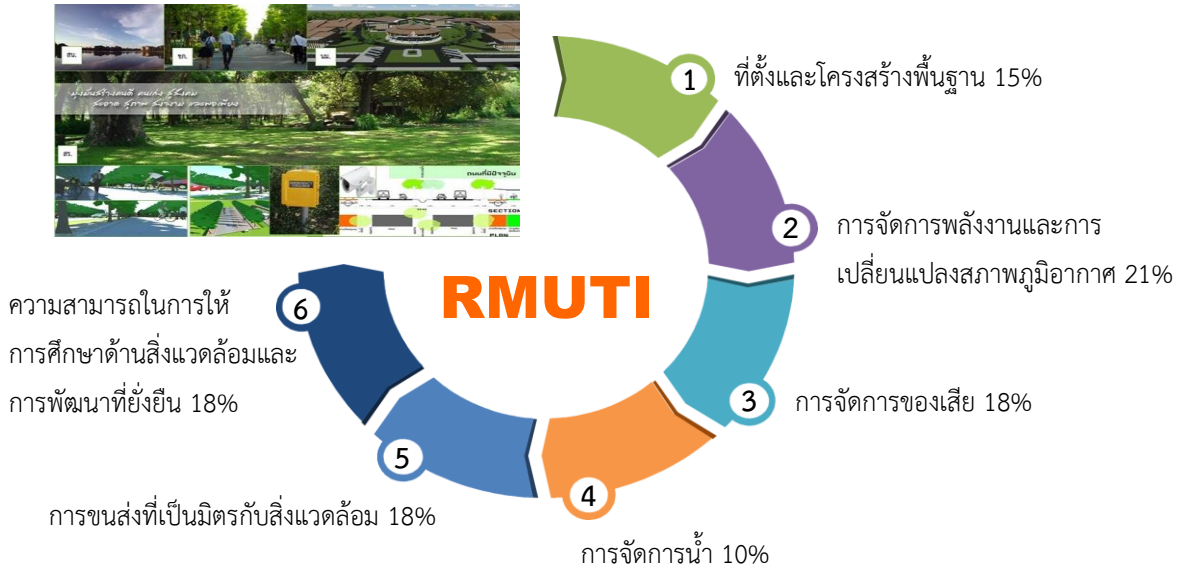
❖ ส่งเสริมการถ่ายทอดองค์ความรู้ นวัตกรรมด้านพลังงานทดแทนและสิ่งแวดล้อม

❖ พัฒนาระบบตรวจรับรองมาตรฐานด้านพลังงานทดแทนและสิ่งแวดล้อม

❖ พัฒนาหลักสูตรระยะสั้น , หลักสูตรฝึกอบรมและรายวิชาด้านพลังงานทดแทนและสิ่งแวดล้อม

❖ ผลิตบัณฑิตที่มีความรู้ด้านพลังงานทดแทนและสิ่งแวดล้อม

ระดับความสำเร็จของการพัฒนาระบบสาธารณูปโภค ภูมิทัศน์ อาคารสถานที่ สิ่งแวดล้อม ตามหลัก Green University หมายถึง การดำเนินการตามเกณฑ์มาตรฐานของ UI (University Of INDONESIA) ซึ่งมีคะแนนเต็ม 10,000 คะแนน



เกณฑ์การกำหนดแนวทางในการกำหนดองค์ประกอบ

| ประเภท | คะแนนสูงสุด | ร้อยละ |
|--|---------------|------------|
| ที่ตั้งและโครงสร้างพื้นฐาน | 1,500 | 15 |
| การจัดการพลังงานและการเปลี่ยนแปลงสภาพภูมิอากาศ | 2,100 | 21 |
| การจัดการของเสีย | 1,800 | 18 |
| การจัดการน้ำ | 1,000 | 10 |
| การขนส่งที่เป็นมิตรกับสิ่งแวดล้อม | 1,800 | 18 |
| ความสามารถในการให้การศึกษาด้านสิ่งแวดล้อมและการพัฒนาที่ยั่งยืน | 1,800 | 18 |
| รวม | 10,000 | 100 |

พัฒนาโครงสร้างพื้นฐานให้เท่าเทียมกันในทุกพื้นที่ มีการปรับปรุงภูมิทัศน์และบรรยากาศให้ปราศจากมลภาวะ การอนุรักษ์พลังงานและสิ่งแวดล้อม มีความปลอดภัยในทรัพย์สินและชีวิต ปลอดภัยปลอดและอบายมุข ส่งเสริมสุขภาพของบุคลากร

4. ความเป็นสากล (Internationalization)

เพื่อพัฒนาความร่วมมือทั้งภายในประเทศและต่างประเทศเพื่อเพิ่มขีดความสามารถในด้านวิชาการ วิจัย การบริการวิชาการ พัฒนาเพื่อต่อยอดสู่นวัตกรรมอย่างมีประสิทธิภาพ เพื่อเสริมสร้างทักษะให้แก่บัณฑิตสามารถตอบสนองภาคแรงงานในระดับชาติและนานาชาติ เพื่อรองรับการพัฒนามหาวิทยาลัยในระดับนานาชาติ เพื่อสานสัมพันธ์อันดีด้านศิลปวัฒนธรรมระหว่างประเทศ

- ❖ ส่งเสริมและพัฒนาระบบการเรียนการสอนที่หลากหลายโดยเน้นการสอนจากอาจารย์เจ้าของภาษา
- ❖ พัฒนางานสหกิจศึกษาและส่งเสริมการฝึกงาน/ฝึกสหกิจต่างประเทศ
- ❖ พัฒนาศูนย์กัมพูชาศึกษาให้มีบทบาทมากขึ้น
- ❖ ส่งเสริมโครงการ/กิจกรรม ในระดับชาติและนานาชาติ อาทิ การแลกเปลี่ยนวัฒนธรรมภูมิภาคกลุ่ม

น้ำโขง/อาเซียน , การพัฒนาข้อเสนอโครงการวิจัยร่วมกับต่างประเทศ เป็นต้น

- ❖ ส่งเสริมการทำบันทึกข้อตกลง ความเข้าใจที่ตรงกัน (MOU)
- ❖ การบริการวิชาการแก่นักศึกษาต่างชาติ

5. การท่องเที่ยว (Tourism)

การท่องเที่ยวเชิงอารยธรรมขอม เชิงวัฒนธรรม การท่องเที่ยวเชิงนิเวศ เชิงเกษตร เชิงสุขภาพ การท่องเที่ยวแบบ Home stay & Farm stay

- ❖ สนับสนุนศูนย์คหศึกษารือหมู่บ้านช้าง บ้านตากกลาง ตำบลกระโพ อำเภอท่าตูม (Elephant World)
- ❖ การพัฒนาการท่องเที่ยวชุมชน วัฒนธรรม ปราสาท อย่างยั่งยืนฝึกอบรมและศึกษาดูงานเส้นทางการท่องเที่ยว (อารยธรรมอีสานใต้ , ภูมิภาคอาเซียน)
- ❖ สนับสนุนการพัฒนาความเป็นนานาชาติของหลักสูตรการท่องเที่ยว จัดทำหลักสูตรฝึกอบรมพื้นฐาน/เจาะลึกด้านการท่องเที่ยวและบริการ จัดทำหลักสูตรใหม่ที่เกี่ยวข้องกับอุตสาหกรรมการท่องเที่ยว การโรงแรม และการบริการ ที่สามารถผลิตบัณฑิต/แรงงาน เพื่อตอบสนองความต้องการของผู้ประกอบการและยุทธศาสตร์ชาติได้
- ❖ สนับสนุนการสร้างบริษัทจำลองด้านการท่องเที่ยว
- ❖ สนับสนุนผลิตภัณฑ์ด้านใหม่ สิ่งทอและการออกแบบ
- ❖ สนับสนุนการถ่ายทอดทักษะวิชาชีพจากสถานประกอบการ หน่วยงานที่เกี่ยวข้องกับการท่องเที่ยวและบริการ
- ❖ จัดตั้งศูนย์ความเป็นเลิศด้านนวัตกรรมการท่องเที่ยวและอุตสาหกรรมบริการ

6. วิสาหกิจขนาดกลางและขนาดย่อม (SMEs)

เป็นธุรกิจที่มีจำนวนมากในประเทศไทยผู้ประกอบการส่วนมากประกอบการในรูปของบุคคลธรรมดา คณะบุคคลหรือห้างหุ้นส่วนสามัญที่มีโชนิติบุคคล

- ❖ พัฒนาศูนย์บริการทางวิชาการและทดสอบเพื่อเน้นการบริการวิชาการ การพัฒนาธุรกิจ SME การทดสอบและรับรอง
- ❖ การเป็นที่ปรึกษาเขียนแผนธุรกิจให้เอกชน
- ❖ พัฒนาหลักสูตรระยะสั้น หรือกลาง เพื่อสร้างผู้ประกอบการใหม่

7. เศรษฐกิจและสังคมดิจิทัล (DigitalEconomy)

เป็นการนำระบบเทคโนโลยีสารสนเทศและการสื่อสารมาใช้ในการปฏิรูปการศึกษา การผลิตบัณฑิต งานบริการการศึกษาแก่นักศึกษา งานบริการวิชาการของสายสนับสนุนและงานบริการวิชาการแก่สังคม เพื่อทำให้เกิดระบบนิเวศดิจิทัลสำหรับสนับสนุน Smart University

- ❖ จัดตั้งศูนย์พาณิชย์อิเล็กทรอนิกส์ (E-Commerce Center)
- ❖ พัฒนาโครงสร้างพื้นฐานและระบบนิเวศของการเป็นมหาวิทยาลัยดิจิทัล (E-University)

8. การบริหารจัดการแบบมุ่งสัมฤทธิ์ผลในด้านต่างๆ และการจัดหารายได้ (Financing)

- ❖ ส่งเสริมระบบการบริหารจัดการด้านการเงินให้มีมาตรฐาน รวดเร็ว โปร่งใสและตรวจสอบได้
- ❖ จัดตั้งหน่วยงานเฉพาะกิจเพื่อระดมทุนจากแหล่งเงินทุนภายนอก การระดมทุนจากศิษย์เก่า การบริการวิชาการเพื่อก่อให้เกิดรายได้ การสร้างมูลค่าเพิ่มจากทรัพย์สินที่มีอยู่ บริหารทรัพย์สินอย่างคุ้มค่าและให้เกิดประโยชน์สูงสุด
 - ❖ ระบบบริหารทรัพยากรมนุษย์ มุ่งเน้นการพัฒนาบุคลากรตามคลัสเตอร์ การศึกษาต่อ การฝึกอบรม การศึกษาดูงาน การปรับทัศนคติบุคลากร การเชิญผู้เชี่ยวชาญทั้งใน/ต่างประเทศ มาเป็นอาจารย์ผู้สอน ส่งอาจารย์ประจำเข้าร่วมโครงการ Talent mobility (โครงการที่ส่งเสริมให้มีการทำงานร่วมกันระหว่างนักวิจัยจากภาครัฐและผู้ประกอบการ โดยมีทุนสนับสนุนจากแหล่งต่างๆ ตามลักษณะโจทย์ของภาคเอกชน หลากหลายรูปแบบ)
 - ❖ การปรับโครงสร้างองค์กรเพื่อเอื้อต่อการบริหารจัดการและการดำเนินงานในการขับเคลื่อนคลัสเตอร์ เช่น การจัดตั้งหน่วยงานเฉพาะกิจ การก่อตั้งมูลนิธิ จัดตั้งศูนย์ วิทยาลัย บริษัท กิจการ ฯลฯ การปรับแก้ กฎเกณฑ์ระเบียบ ประกาศ วิธีการ ขั้นตอน เพื่อให้เกิดความรวดเร็ว สะดวก เอื้อต่อการปฏิบัติงานเพื่อให้เกิด ประสิทธิภาพสูงสุด
 - ❖ การเชื่อมโยงกับหน่วยงานภายนอก การสร้างเครือข่ายความร่วมมือที่หลากหลาย เช่น เครือข่าย อุดมศึกษาภาคตะวันออกเฉียงเหนือตอนล่างและการสร้างความร่วมมือระหว่างหน่วยงานเพื่อแลกเปลี่ยน วิทยาการและใช้ทรัพยากรร่วมกัน
 - ❖ การขยายผลในเชิงพาณิชย์เพื่อนำองค์ความรู้ เทคโนโลยี งานวิจัย สิ่งประดิษฐ์ นวัตกรรม สิทธิบัตร ลิขสิทธิ์ ฯลฯ นำมาพัฒนาต่อยอดเป็นห่วงโซ่แห่งคุณค่าจากต้นน้ำถึงปลายน้ำ สร้างรายได้ให้แก่มหาวิทยาลัย และต่อยอดทางธุรกิจสร้างรายได้ให้แก่สังคม
 - ❖ การดำเนินกิจการภายใต้หลักธรรมาภิบาล การบริหารจัดการที่ดี การแสดงความรับผิดชอบต่อสังคม และสิ่งแวดล้อม คำนึงถึงผลกระทบต่อสังคมทั้งในองค์กรและในระดับใกล้เคียงไกล ทำให้อยู่ร่วมกันในสังคมได้ อย่างมีความสุขและนำไปสู่การพัฒนาที่ยั่งยืนในอนาคต
 - ❖ ส่งเสริมการบริการวิชาการ จัดฝึกอบรมหลักสูตรระยะสั้นหรือระดับกลาง ให้แก่ประชาชนที่สนใจ เพื่อเพิ่มรายได้บริหารสินทรัพย์
 - ❖ ส่งเสริมการจัดหางบประมาณการที่เป็นภารกิจพื้นที่ ท้องถิ่น ภูมิภาค จังหวัด กลุ่มจังหวัด(Area Based) หรือภารกิจยุทธศาสตร์ นโยบายเร่งด่วน แนวทางปฏิรูปภาครัฐ (Agenda)
 - ❖ ส่งเสริมการขอทุนวิจัยจากหน่วยงานภายนอก
 - ❖ พัฒนาการบริหารจัดการงานฟาร์มให้มีรายได้เพิ่มมากขึ้น

9. การวิจัย การบริการ และการสร้างนวัตกรรม

- ❖ ศูนย์วิจัยและถ่ายทอดเทคโนโลยีเกษตรอินทรีย์ เป็นศูนย์ด้านการวิจัยและถ่ายทอดนวัตกรรมเกษตรอินทรีย์บนพื้นฐานภูมิปัญญา และเชื่อมโยงเครือข่ายเพื่อความมั่นคงด้านอาหารให้กับชุมชนในภูมิภาค อาเซียน พร้อมทั้งสร้างองค์ความรู้ด้านเกษตรอินทรีย์บนพื้นฐานภูมิปัญญาสากลอย่างยั่งยืน

- วิจัยและสร้างนวัตกรรมเกษตรอินทรีย์ เพื่อความมั่นคงด้านอาหารให้กับชุมชน
 - ถ่ายทอดเทคโนโลยีและนวัตกรรมเกษตรอินทรีย์ สู่การเรียนการสอนและชุมชน
 - เชื่อมโยงเครือข่ายเกษตรอินทรีย์ในระดับท้องถิ่น และภูมิภาคอาเซียน
 - สร้างต้นแบบศูนย์การเรียนรู้เกษตรอินทรีย์ ในระดับท้องถิ่น และภูมิภาคอาเซียน
- ❖ ศูนย์วิจัยพลังงานและนวัตกรรม (ERIC) เป็นหน่วยงานส่งเสริมนโยบายและกระบวนการทำงานด้าน Green University พร้อมทั้งจัดทำงบประมาณเพื่อขับเคลื่อนนโยบาย โดยให้การสนับสนุนและขับเคลื่อนงานวิจัยด้านพลังงานและการบริหารจัดการน้ำ
- ❖ ศูนย์ทดสอบมาตรฐานฝีมือแรงงานแห่งชาติ เปิดทำการอบรมหลักสูตรระยะสั้นและทดสอบ ด้านสาขาช่างไฟฟ้าภายในอาคาร ระดับ 1 สาขาช่างเครื่องปรับอากาศในบ้านและอาคารพาณิชย์ขนาดเล็ก ระดับ 1 และสาขาช่างบำรุงรักษารถยนต์ ระดับ 1 เมื่อสิ้นสุดหลักสูตรผู้รับการอบรมจะได้รับใบรับรองมาตรฐาน แต่ละหลักสูตรจากกรมฝีมือแรงงาน

ศูนย์ทดสอบมาตรฐานฝีมือแรงงานแห่งชาติ
คณะกรรมการและเทคโนโลยี มหาวิทยาลัยเทคโนโลยีราชมงคลธัญบุรี วิทยาเขตสุรินทร์

**ช่างเครื่องปรับอากาศในบ้าน
และอาคารพาณิชย์ขนาดเล็ก ระดับ 1**

อบรม – ทดสอบ **950** บาท

โทร. 098-585-0633, 093-852-7769, 044-153093 หรือที่ 



ศูนย์ทดสอบมาตรฐานฝีมือแรงงานแห่งชาติ
คณะกรรมการและเทคโนโลยี มหาวิทยาลัยเทคโนโลยีราชมงคลธัญบุรี วิทยาเขตสุรินทร์

ช่างไฟฟ้าภายในอาคาร ระดับ 1

อบรม – ทดสอบ **1,000** บาท

โทร. 098-585-0633, 093-852-7769, 044-153093 หรือที่ 



ศูนย์ทดสอบมาตรฐานฝีมือแรงงานแห่งชาติ
คณะกรรมการและเทคโนโลยี มหาวิทยาลัยเทคโนโลยีราชมงคลธัญบุรี วิทยาเขตสุรินทร์

ช่างบำรุงรักษารถยนต์ ระดับ 1

อบรม – ทดสอบ **1,500** บาท

โทร. 098-585-0633, 093-852-7769, 044-153093 หรือที่ 



❖ ศูนย์ทดสอบทางวิทยาศาสตร์ เกิดจากการที่สถาบันเทคโนโลยีราชมงคล (เดิม) ได้ร่วมมือกับสำนักงานมาตรฐานผลิตภัณฑ์อุตสาหกรรม (สมอ.) โดยมีสถาบันวิจัยและพัฒนา ศูนย์กลางสถาบันเทคโนโลยีราชมงคลเป็นผู้ประสานงานให้หน่วยงานของสถาบันฯ ที่มีความพร้อมรับเป็นหน่วยตรวจสอบมาตรฐานผลิตภัณฑ์ชุมชนในโครงการหนึ่งตำบลหนึ่งผลิตภัณฑ์ (OTOP) ซึ่งถือเป็นภารกิจหนึ่งของมหาวิทยาลัยด้านการบริการวิชาการแก่ชุมชนและท้องถิ่น และเป็นการสนับสนุนนโยบายของภาครัฐในด้านการพัฒนาวิสาหกิจชุมชน นอกจากนี้ยังเป็นการพัฒนาบุคลากรของมหาวิทยาลัยฯ ด้วยอีกทางหนึ่ง

- ความพร้อมในการดำเนินงานรับตรวจวิเคราะห์
- ความพร้อมของเครื่องมือ อุปกรณ์ สารเคมี
- ความพร้อมของวิธีวิเคราะห์ที่เป็นมาตรฐาน
- บุคลากรมีความรู้ความชำนาญในการตรวจวิเคราะห์
- ระบบการจัดการวิเคราะห์ที่มีมาตรฐาน
- เป็นหน่วยตรวจสอบมาตรฐานผลิตภัณฑ์ชุมชนและให้บริการตรวจวิเคราะห์ผลิตภัณฑ์อาหารและผลิตภัณฑ์อื่นๆ แก่หน่วยงานภาครัฐ ภาคเอกชน สถานประกอบการ และประชาชนทั่วไปมาจนถึงปัจจุบัน

กรอบการวางแผนยุทธศาสตร์มหาวิทยาลัยเทคโนโลยีราชมงคลอีสาน

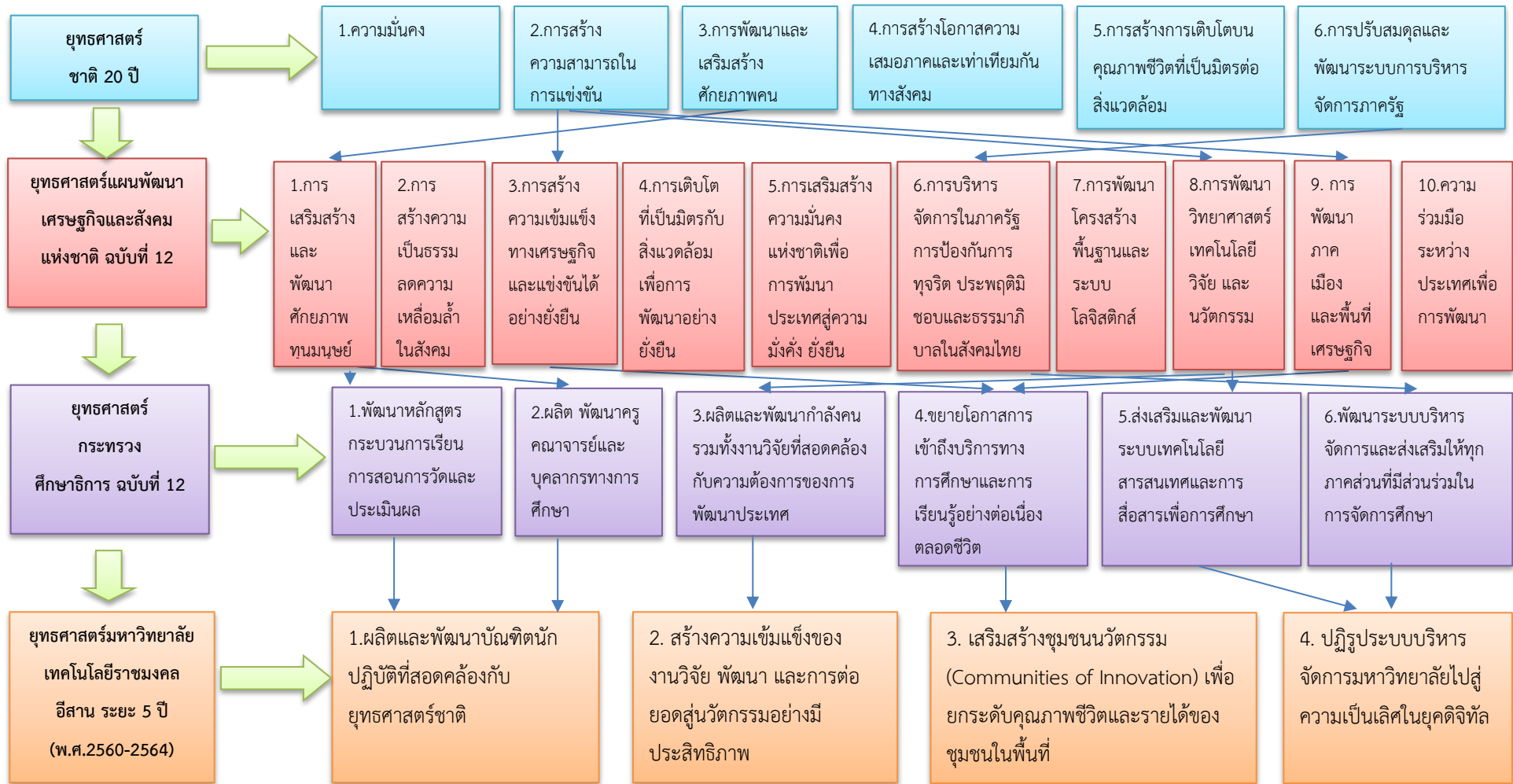
การวางแผนยุทธศาสตร์มหาวิทยาลัยเทคโนโลยีราชมงคลอีสาน (พ.ศ.2560 - พ.ศ.2564) นี้ กำหนดขึ้นภายใต้บริบทแห่งความเปลี่ยนแปลงที่รวดเร็วและท้าทาย อีกทั้งคำนึงถึงบรรทัดฐานใหม่สำหรับสถาบันอุดมศึกษา เช่น “เศรษฐกิจแห่งความรู้” “โลกาภิวัตน์” และ “การจัดอันดับ” (หรือ Knowledge Economy , Globalization และ Ranking) ได้กลายมาเป็นกรอบที่กำหนดทิศทางการพัฒนาของมหาวิทยาลัยนอกจากนั้นยังมีประเด็นสำคัญอื่นที่ต้องพิจารณาประกอบการวางแผนยุทธศาสตร์อันได้แก่ บทบาทของกิจกรรมทางวิชาการและผลกระทบต่อสังคมในวงกว้างตลอดจนการสร้างความร่วมมือระหว่างมหาวิทยาลัยและภาคส่วนอื่นๆในสังคมทั้งภาครัฐภาคธุรกิจเอกชนและภาคประชาสังคมเพื่อขับเคลื่อนและเปลี่ยนแปลงสังคมไปในทางที่ดีขึ้น

ประเด็นหลักในกระบวนการวางแผนยุทธศาสตร์มหาวิทยาลัย

1. **Global Trend** การจะก้าวขึ้นไปเป็น World Class National University นั้นต้องพิจารณาถึงสถานการณ์ของโลกปัจจุบันที่ตระหนักถึงการเปลี่ยนแปลงปัจจัยเสี่ยงตลอดจนแนวโน้มสำคัญในศตวรรษที่ 21 ซึ่งวิเคราะห์ถึงแนวโน้มระดับโลกแนวโน้มการเปลี่ยนแปลงของโครงสร้างเศรษฐกิจ-สังคม-วัฒนธรรมของโลกการปรับตัวจากความหลากหลายที่มากขึ้นพร้อมนำมากำหนดทิศทางการพัฒนาที่สอดคล้องกับกระแสโลก
2. **บริบทยุทธศาสตร์ชาติ 20 ปี** กรอบยุทธศาสตร์ชาติ ระยะ 20 ปี (พ.ศ.2560-2579) พิจารณาถึงการทำให้ประเทศ มีความมั่นคง มั่งคั่ง ยั่งยืน เป็นประเทศที่พัฒนาแล้วตามปรัชญาเศรษฐกิจพอเพียงนำไปสู่การพัฒนาให้คนไทยมีความสุขและตอบสนองต่อการบรรลุซึ่งผลประโยชน์แห่งชาติ ในการที่จะพัฒนาคุณภาพชีวิต สร้างรายได้ระดับสูงเป็นประเทศพัฒนาแล้ว และสร้างความสุขของคนไทย สังคมมีความมั่นคงเสมอภาคและเป็นธรรม ประเทศสามารถแข่งขันได้ในระบบเศรษฐกิจ
3. **บริบทประเทศไทยและแผนพัฒนาเศรษฐกิจและสังคมแห่งชาติฉบับที่ 12** ในที่นี้จะพิจารณาถึงประเด็นท้าทายและเป้าหมายของประเทศซึ่งนำไปสู่การพัฒนาหลักสูตรและการจัดการเรียนการสอนให้สอดคล้องกับทักษะการเรียนรู้ในศตวรรษที่ 21 เน้นยกระดับนวัตกรรมในการจัดการเรียนการสอนพร้อมทั้งคำนึงถึงยุทธศาสตร์ของประเทศและวางกรอบที่สอดคล้องประสานไปในทิศทางเดียวกัน
4. **ความเห็นประชาคมมหาวิทยาลัยเทคโนโลยีราชมงคลอีสาน** เป็นข้อมูลที่มีคุณค่าอย่างยิ่งเกี่ยวกับสภาพปัจจุบันของมหาวิทยาลัยฯ ซึ่งรวบรวมผ่านกิจกรรมการประสานพลัง มทร.อีสาน โดยอธิการบดี และผู้บริหาร ได้เข้าพบภาคเอกชน ภาครัฐ และภาคส่วนต่างๆของประชาคม มทร.อีสาน ทั้ง นักศึกษาปัจจุบันศิษย์เก่าคณาจารย์บุคลากรทุกส่วนงานกว่า 1,000 รายได้รับข้อเสนอแนะและข้อคิดเห็นมากกว่า 400 รายการสะท้อนให้เห็นถึงความเป็นอิสระทางความคิดและการเปิดรับข้อมูลจากทุกภาคส่วนมาประกอบการกำหนดทิศทางองค์กรอย่างแท้จริง
5. **ข้อมูลโครงการยุทธศาสตร์** ซึ่งรวบรวมผ่านโครงการระดับมหาวิทยาลัยที่ออกแบบให้สามารถขับเคลื่อนยุทธศาสตร์หลักที่วางไว้อย่างมีประสิทธิภาพทั้งที่เกี่ยวข้องกับการเสริมเกราะเพิ่มศักยภาพให้

6. กลยุทธ์ของมหาวิทยาลัยต่างๆ ซึ่งเรียนรู้จากองค์กรชั้นนำทั้งในและต่างประเทศ โดยศึกษา ข้อมูลกลยุทธ์ของสถาบันการศึกษาต่างๆ มากกว่า 200 กลยุทธ์ การ Retreat ของสภามหาวิทยาลัยฯ เพื่อนำมากำหนดแนวทางของมหาวิทยาลัยฯ ซึ่งมีอัตลักษณ์เป็นของตนเอง เน้นการผลิตบัณฑิตนักปฏิบัติที่สอดคล้องกับยุทธศาสตร์ชาติเชี่ยวชาญในวิชาชีพ มีความรู้ ทักษะ และประสบการณ์ มีความคิดสร้างสรรค์ในการพัฒนาเทคโนโลยี นวัตกรรม เพื่อการขับเคลื่อนประเทศให้เกิดการพัฒนาอย่างยั่งยืน

การเชื่อมโยงยุทธศาสตร์ชาติ 20 ปี ยุทธศาสตร์แผนพัฒนาเศรษฐกิจและสังคมแห่งชาติ ฉบับที่ 12 ยุทธศาสตร์กระทรวงศึกษาธิการ ฉบับที่ 12 ยุทธศาสตร์มหาวิทยาลัยเทคโนโลยีราชมงคลอีสาน



แนวทางการปรับเปลี่ยนยุทธศาสตร์มหาวิทยาลัยเทคโนโลยีราชมงคลอีสาน (Re-Profiling, RMUTI)

ตามแผนยุทธศาสตร์การพัฒนามหาวิทยาลัยเทคโนโลยีราชมงคลอีสาน ได้กำหนดปรัชญา ทัศนคติ วิสัยทัศน์ พันธกิจ โดยให้แต่ละวิทยาเขตมี จุดเน้นเป็นเรือธง (Cluster) ในการดำเนินงานตามแผนยุทธศาสตร์ และมีเป้าหมาย Ranking ใน 20 ปีข้างหน้าว่ามหาวิทยาลัยเทคโนโลยีราชมงคลอีสาน จะเป็นอันดับ 1 ของมหาวิทยาลัยเทคโนโลยีราชมงคล เป็นอันดับที่ 1 ใน 5 ของมหาวิทยาลัยในภาคอีสาน เป็นอันดับที่ 1 ใน 10 ของมหาวิทยาลัยในประเทศ และ เป็นอันดับที่ 1 ใน 100 ของมหาวิทยาลัยในเอเชีย

การจะเข้าสู่เป้าหมาย Ranking ได้จะต้องหมั่นตรวจสอบการเปลี่ยนแปลงของสภาวะปัจจัยรอบข้าง และนำมาปรับตำแหน่งจุดยืน (Positioning) ปรับจุดเน้น (Focusing) และปรับทิศทางของมหาวิทยาลัย (Re-positioning , RMUTI) ให้สอดคล้องกับแนวทางการศึกษาและการกำหนดเป้าหมายของมหาวิทยาลัยเทคโนโลยีราชมงคลอีสาน จะต้องคำนึงถึงระดับท้องถิ่นระดับชาติและระดับนานาชาติ ดังรูปแบบของการปรับเปลี่ยน (Transforming) ของยุทธศาสตร์การพัฒนามหาวิทยาลัยเทคโนโลยีราชมงคลอีสาน



จากพันธกิจปัจจุบันสู่ความเป็น SMART University เป้าหมายมหาวิทยาลัยเทคโนโลยีราชมงคลอีสาน จะปรับบทบาทตัวเองโดยปรับจุดยืนของมหาวิทยาลัยใหม่ ด้วยการอภิวัฒน์ มหาวิทยาลัยเทคโนโลยีราชมงคลอีสาน พลิกฟื้นพื้นที่ราบสูงของไทยสู่ความยั่งยืนด้วย “นวัตกรรม” ดังคำกล่าวของ พลเอกประยุทธ์ จันทร์โอชา นายกรัฐมนตรี ในที่ประชุมคณะกรรมการที่ปรึกษาการพัฒนากระบวนการนวัตกรรมของประเทศเมื่อวันที่ 9 มกราคม 2558 ที่ว่า “เปลี่ยนผ่านประเทศไทยสู่ความมั่นคง มั่งคั่ง ยั่งยืน ด้วยนวัตกรรม”

เพื่อให้การปรับเปลี่ยนทิศทางการพัฒนามหาวิทยาลัยเทคโนโลยีราชมงคลอีสาน (Re-positioning , RMUTI) เกิดเป็นยุทธศาสตร์การขับเคลื่อน ระยะที่ 3 (พ.ศ.2560-2564) เป็นไปอย่างมีประสิทธิภาพ เพื่อให้

เกิดประโยชน์แก่ประชาชนชาวอีสาน ของประเทศไทยอย่างยั่งยืน สภามหาวิทยาลัยเทคโนโลยีราชมงคลอีสาน โดยการนำของ ศาสตราจารย์(พิเศษ)ดร.สุรเกียรติ์ เสถียรไทย นายกสภามหาวิทยาลัยเทคโนโลยีราชมงคลอีสาน และคณะผู้บริหาร โดย ผู้ช่วยศาสตราจารย์ ดร. วิโรจน์ ลี้มโฆแสง อธิการบดีมหาวิทยาลัยเทคโนโลยีราชมงคลอีสาน จึงได้ดำเนินการจัดประชุมระดมสมองอย่างอิสระ (Retreat) ประชาคม ประชาพิจารณ์ จากทุกภาคส่วนของมหาวิทยาลัย ผู้มีส่วนได้ส่วนเสีย ทั้งภาครัฐ และภาคเอกชน เพื่อให้ได้รูปแบบการขับเคลื่อนยุทธศาสตร์การพัฒนามหาวิทยาลัยเทคโนโลยีราชมงคลอีสาน มีรายละเอียดดังนี้

1. มุ่งเน้นการพัฒนาการเรียนการสอน การวิจัย นวัตกรรม และบริการวิชาการเพื่อขับเคลื่อนจุดเน้น 3 Cluster คือ

1. **Logistic & Tourism** ประกอบด้วย ระบบการจัดการการขนส่ง โลจิสติกส์ ระบบขนส่งทางราง ระบบขนส่งทางอากาศ ระบบเครื่องจักรกลหนักและการท่องเที่ยว กำหนดให้ผู้รับผิดชอบหลักคือ นครราชสีมา วิทยาเขตขอนแก่น และมีวิทยาเขตที่สนับสนุน คือ วิทยาเขตสุรินทร์ วิทยาเขตสกลนครและ วิทยาเขตร้อยเอ็ด ณ พงกุลาร้องไห้

2. **Agriculture Technology** ประกอบด้วย การเกษตรอินทรีย์ การเกษตรนอกฤดูเพาะปลูก การบริหารจัดการน้ำ และ พลังงานทดแทน กำหนดให้ผู้รับผิดชอบหลัก คือ วิทยาเขตสุรินทร์ และ วิทยาเขตร้อยเอ็ด ณ พงกุลาร้องไห้ มีวิทยาเขตที่สนับสนุน คือ นครราชสีมาวิทยาเขตขอนแก่น และ วิทยาเขตสกลนคร

3. **Food & Health** ประกอบด้วย อาหาร สุขภาพ และ สังคมผู้สูงอายุ กำหนดให้ผู้รับผิดชอบหลักคือ วิทยาเขตสกลนคร และมีวิทยาเขตที่สนับสนุน คือ นครราชสีมาวิทยาเขตสุรินทร์ วิทยาเขตขอนแก่น และ วิทยาเขตร้อยเอ็ด ณ พงกุลาร้องไห้

การพัฒนาหลักสูตรที่รองรับคลัสเตอร์ มีหลักสูตรแบบเฉพาะทางหลักสูตรบัณฑิตพันธุ์ใหม่ตอบ 10 อุตสาหกรรมเป้าหมาย และมีหลักสูตรแบบสหวิทยาการที่มีความเชื่อมโยงข้ามศาสตร์ ทั้งระยะสั้น ระยะยาว ปริญญา 1+ ปริญญา 2+ และโมดูลซึ่งเกิดจากการวิเคราะห์สถานการณ์ภายในและภายนอก คำนึงถึงความพร้อมของหน่วยงานหลักที่รับผิดชอบแต่ละคลัสเตอร์ ดำเนินการปรับโครงสร้างองค์กร โครงสร้างบุคลากร จัดตั้งหน่วยงานพิเศษเพื่อขับเคลื่อนคลัสเตอร์ พัฒนางานวิจัยแบบมุ่งเป้า งานวิจัยข้ามศาสตร์ สร้างนวัตกรรม ถ่ายทอดองค์ความรู้ ถ่ายทอดเทคโนโลยี บริการวิชาการเพื่อก่อให้เกิดรายได้ บูรณาการการเรียนการสอน เพื่อสร้างความเชี่ยวชาญให้แก่นักศึกษา และสร้างความเข้มแข็งให้กับสังคมเพื่อการดำรงอยู่อย่างมั่นคงและยั่งยืน

2. พัฒนาโครงสร้างพื้นฐานให้เท่าเทียมกันในทุกพื้นที่ ดังนี้ นครราชสีมา วิทยาเขตสุรินทร์ วิทยาเขตขอนแก่น วิทยาเขตสกลนคร และวิทยาเขตร้อยเอ็ด ณ พงกุลาร้องไห้

2.1 Commonality

2.1.1 **Digital Economy** เศรษฐกิจและสังคมดิจิทัล การนำระบบเทคโนโลยีสารสนเทศและการสื่อสารมาใช้ในการปฏิรูปการศึกษาการผลิตบัณฑิตงานบริการการศึกษาแก่นักศึกษา งานบริการธุรการของสายสนับสนุน และงานบริการวิชาการแก่สังคม เพื่อทำให้เกิดระบบนิเวศน์ดิจิทัล สำหรับสนับสนุน Smart University

2.1.2 Green University มหาวิทยาลัยสีเขียว การปรับปรุงภูมิทัศน์และบรรยากาศให้ปราศจากมลภาวะ การอนุรักษ์พลังงานและสิ่งแวดล้อม มีความปลอดภัยในทรัพย์สินและชีวิต ปลอดภัย เสพติดและอบายมุข ส่งเสริมสุขภาพของบุคลากร

2.1.3 Hands On การสร้างบัณฑิตนักปฏิบัติ มีสถานที่ครบวงจรในการฝึกวิชาชีพเฉพาะทาง ห้องปฏิบัติการ โรงงาน ฟาร์ม วัสดุฝึก ครุภัณฑ์ อุปกรณ์ สื่อการเรียนการสอน มีเทคโนโลยีที่ทันสมัย

2.1.4 SMEs ส่งเสริมและสนับสนุนการพัฒนาและการสร้างวิสาหกิจขนาดกลางและขนาดย่อม ในกิจการการผลิตภาคเกษตรกรรมภาคอุตสาหกรรม กิจการการค้า ครอบคลุมการค้าส่ง และการค้าปลีก กิจการบริการ เช่น การขายอาหาร ขายเครื่องดื่ม ของภัตตาคารและร้านอาหาร การให้บริการเช่าสิ่งบันเทิงและพักผ่อนหย่อนใจ เป็นต้น

2.2 KSF (Key Success Factor) กุญแจสำคัญสู่ความสำเร็จของยุทธศาสตร์

2.2.1 ระบบการบริหารจัดการด้านการเงิน มีมาตรฐาน รวดเร็ว โปร่งใส และ ตรวจสอบได้ จัดตั้งหน่วยงานเฉพาะกิจเพื่อระดมทุนจากแหล่งเงินทุนภายนอกการระดมทุนจากศิษย์เก่า การวิจัยและบริการวิชาการเพื่อก่อให้เกิดรายได้ การสร้างมูลค่าเพิ่มจากทรัพย์สินที่มีอยู่ บริหารทรัพย์สินอย่างคุ้มค่าและให้เกิดประโยชน์สูงสุด

2.2.2 ระบบบริหารทรัพยากรมนุษย์ มุ่งเน้นการปฏิรูปวิธีการการรับเข้า การพัฒนาศักยภาพ การกำหนดเส้นทางความเจริญก้าวหน้าอย่างมั่นคง และการรักษาทรัพยากรบุคคลที่มีคุณภาพ การศึกษาต่อ การฝึกอบรม การศึกษาดูงาน การปรับทัศนคติบุคลากร การเชิญผู้เชี่ยวชาญทั้งใน/ต่างประเทศ มาเป็นอาจารย์ผู้สอน ส่งอาจารย์ประจำเข้าร่วมโครงการ Talent mobility

2.2.3 การปรับโครงสร้างองค์กร เพื่อเอื้อต่อการบริหารจัดการและการดำเนินงานในการขับเคลื่อนคลัสเตอร์ เช่น การจัดตั้งหน่วยงานเฉพาะกิจ การก่อตั้งมูลนิธิ จัดตั้งศูนย์ วิทยาลัย บริษัท กิจการ ฯลฯ การปรับแก้ กฎเกณฑ์ ระเบียบ ประกาศ วิธีการ ขั้นตอน เพื่อให้เกิดความรวดเร็ว สะดวก เอื้อต่อการปฏิบัติงานเพื่อให้เกิดประสิทธิภาพสูงสุด

2.3 Internationlization

2.3.1 การเชื่อมโยงกับหน่วยงานภายนอก การสร้างเครือข่ายความร่วมมือที่หลากหลาย เช่น เครือข่ายอุดมศึกษาภาคตะวันออกเฉียงเหนือตอนล่าง และการสร้างความร่วมมือระหว่างหน่วยงานเพื่อแลกเปลี่ยนวิทยาการและใช้ทรัพยากรร่วมกันแลกเปลี่ยนระดับชาติและนานาชาติ

2.4 Expand

2.4.1 การขยายผลในเชิงพาณิชย์ เพื่อนำองค์ความรู้ เทคโนโลยี งานวิจัย สิ่งประดิษฐ์ นวัตกรรม สิทธิบัตร ลิขสิทธิ์ ฯลฯ นำมาพัฒนาต่อยอดเป็นห่วงโซ่แห่งคุณค่า จากต้นน้ำถึงปลายน้ำ สร้างรายได้ให้แก่มหาวิทยาลัย และต่อยอดทางธุรกิจสร้างรายได้ให้แก่สังคม

2.4.2 การดำเนินกิจการภายใต้หลักธรรมาภิบาล การบริหารจัดการที่ดี การแสดงความรับผิดชอบต่อสังคมและสิ่งแวดล้อม คำนึงถึงผลกระทบต่อสังคมทั้งในองค์กรและในระดับใกล้และไกล ในอันที่จะทำให้อยู่ร่วมกันในสังคมได้อย่างมีความสุขและนำไปสู่การพัฒนาที่ยั่งยืนในอนาคต

ภาคผนวก

ภาพกิจกรรมโครงการจัดทำร่างแผนยุทธศาสตร์การพัฒนามหาวิทยาลัยเทคโนโลยีราชมงคลอีสาน ระยะ 4 ปี ในวันที่ 18-19 พฤษภาคม 2560 ณ ห้องประชุมเพชรไพลิน ชั้น 9 อาคาร 36 (อาคารปฏิบัติการคณะวิศวกรรมศาสตร์และสถาปัตยกรรมศาสตร์) มหาวิทยาลัยเทคโนโลยีราชมงคลอีสาน





การประชุมจัดทำแผนยุทธศาสตร์การพัฒน มทร.อีสาน วิทยาเขตสุรินทร์ ประจำปีงบประมาณ พ.ศ.2561 (ระยะ 4 ปี พ.ศ.2561 – 2564)
วันที่ 22 สิงหาคม พ.ศ.2560 ณ ห้องประชุมโกดก 1 อาคารอำนวยการ สำนักงานวิทยาเขตสุรินทร์





คำสั่งมหาวิทยาลัยเทคโนโลยีราชมงคลอีสาน

วิทยาเขตสุรินทร์

ที่ ๔๔๕ / ๒๕๖๐

เรื่อง แต่งตั้งคณะกรรมการจัดทำแผนยุทธศาสตร์การพัฒนามหาวิทยาลัยเทคโนโลยีราชมงคลอีสาน
วิทยาเขตสุรินทร์ ระยะ ๔ ปี (พ.ศ.๒๕๖๑ - ๒๕๖๔)

เพื่อให้การดำเนินงานของมหาวิทยาลัยเทคโนโลยีราชมงคลอีสาน วิทยาเขตสุรินทร์ เกี่ยวกับการจัดทำแผนยุทธศาสตร์การพัฒนามหาวิทยาลัยเทคโนโลยีราชมงคลอีสาน วิทยาเขตสุรินทร์ ระยะ ๔ ปี (พ.ศ.๒๕๖๑ - ๒๕๖๔) ดำเนินไปด้วยความเรียบร้อย มีประสิทธิภาพ ประสิทธิผล และบรรลุเป้าหมาย

อาศัยอำนาจตามความในมาตรา ๒๔ และมาตรา ๒๕ แห่งพระราชบัญญัติมหาวิทยาลัยเทคโนโลยีราชมงคล พ.ศ. ๒๕๔๘ เห็นควรแต่งตั้งคณะกรรมการจัดทำแผนยุทธศาสตร์การพัฒนามหาวิทยาลัยเทคโนโลยีราชมงคลอีสาน วิทยาเขตสุรินทร์ ระยะ ๔ ปี (พ.ศ.๒๕๖๑ - ๒๕๖๔) ประกอบด้วยคณะกรรมการ ดังต่อไปนี้

สำนักงานวิทยาเขตสุรินทร์

รองอธิการบดีประจำวิทยาเขตสุรินทร์

ผู้ช่วยอธิการบดีประจำวิทยาเขตสุรินทร์

ผู้อำนวยการสำนักงานวิทยาเขตสุรินทร์

หัวหน้างานบริการการศึกษา

หัวหน้างานบริหารทรัพยากร

ผู้ปฏิบัติงานแผนวิทยาเขตสุรินทร์

คณะเกษตรศาสตร์และเทคโนโลยี

คณบดีคณะเกษตรศาสตร์และเทคโนโลยี

รองคณบดีฝ่ายแผนและประกันคุณภาพการศึกษาคณะเกษตรศาสตร์และเทคโนโลยี

รองคณบดีฝ่ายวิชาการและวิจัยคณะเกษตรศาสตร์และเทคโนโลยี

รองคณบดีฝ่ายพัฒนานักศึกษาคณะเกษตรศาสตร์และเทคโนโลยี

รองคณบดีฝ่ายบริหารคณะเกษตรศาสตร์และเทคโนโลยี

หัวหน้าสำนักงานคณบดีคณะเกษตรศาสตร์และเทคโนโลยี

ผู้ปฏิบัติงานแผนคณะเกษตรศาสตร์และเทคโนโลยี

คณะเทคโนโลยีการจัดการ

คณบดีคณะเทคโนโลยีการจัดการ

รองคณบดีฝ่ายแผนและประกันคุณภาพการศึกษาคณะเทคโนโลยีการจัดการ

รองคณบดีฝ่ายวิชาการและวิจัยคณะเทคโนโลยีการจัดการ

รองคณบดีฝ่ายรองคณบดีฝ่ายพัฒนานักศึกษาคณะเทคโนโลยีการจัดการ

รองคณบดี/...

- ๒ -

รองคณบดีฝ่ายบริหารคณะเทคโนโลยีการจัดการ
หัวหน้าสำนักงานคณบดีคณะเทคโนโลยีการจัดการ
ผู้ปฏิบัติงานแผนคณะเทคโนโลยีการจัดการ

ทั้งนี้ ตั้งแต่วันที่ ๙ พฤษภาคม พ.ศ. ๒๕๖๐ เป็นต้นไป

สั่ง ณ วันที่ ๙ พฤษภาคม พ.ศ. ๒๕๖๐


(ผู้ช่วยศาสตราจารย์ณรงค์ ผลวงษ์)
รองอธิการบดีประจำวิทยาเขตสุรินทร์



คำสั่ง มหาวิทยาลัยเทคโนโลยีราชมงคลอีสาน

วิทยาเขตสุรินทร์

ที่ ๑๑๑๖ /๒๕๖๓

เรื่อง แต่งตั้งคณะกรรมการจัดทำแผน/ทบทวนแผน และประเมินผล
ตามแผนยุทธศาสตร์การพัฒนามหาวิทยาลัยเทคโนโลยีราชมงคลอีสาน ระยะ ๕ ปี
(พ.ศ.๒๕๖๐ - ๒๕๖๔) ประจำปีงบประมาณ พ.ศ.๒๕๖๒

เพื่อให้การดำเนินงานของมหาวิทยาลัยเทคโนโลยีราชมงคลอีสาน วิทยาเขตสุรินทร์ เกี่ยวกับการจัดทำแผน/ทบทวนแผน และประเมินผลตามแผนยุทธศาสตร์การพัฒนามหาวิทยาลัยเทคโนโลยีราชมงคลอีสาน ระยะ ๕ ปี (พ.ศ.๒๕๖๐ - ๒๕๖๔) ประจำปีงบประมาณ พ.ศ.๒๕๖๒ ดำเนินไปด้วยความเรียบร้อย มีประสิทธิภาพ ประสิทธิผล และบรรลุเป้าหมาย

อาศัยอำนาจความในมาตรา ๒๔ และมาตรา ๒๙ แห่งพระราชบัญญัติมหาวิทยาลัยเทคโนโลยีราชมงคล พ.ศ.๒๕๔๘ เห็นควรแต่งตั้งคณะกรรมการจัดทำแผนและประเมินผลตามแผนยุทธศาสตร์การพัฒนามหาวิทยาลัยเทคโนโลยีราชมงคลอีสาน ระยะ ๕ ปี (พ.ศ.๒๕๖๐ - ๒๕๖๔) ประจำปีงบประมาณ พ.ศ.๒๕๖๒ ประกอบด้วยคณะกรรมการ ดังต่อไปนี้

๑. คณะกรรมการอำนวยการ

- ๑.๑ รองอธิการบดีประจำวิทยาเขตสุรินทร์
- ๑.๒ ผู้ช่วยอธิการบดีประจำวิทยาเขตสุรินทร์
- ๑.๓ คณบดีคณะเกษตรศาสตร์และเทคโนโลยี
- ๑.๔ คณบดีคณะเทคโนโลยีการจัดการ
- ๑.๕ รองคณบดีฝ่ายแผนและประกันคุณภาพการศึกษาคณะเกษตรศาสตร์และเทคโนโลยี
- ๑.๖ รองคณบดีฝ่ายวิชาการและวิจัยคณะเกษตรศาสตร์และเทคโนโลยี
- ๑.๗ รองคณบดีฝ่ายพัฒนานักศึกษาคณะเกษตรศาสตร์และเทคโนโลยี
- ๑.๘ รองคณบดีฝ่ายบริหารคณะเกษตรศาสตร์และเทคโนโลยี
- ๑.๙ รองคณบดีฝ่ายแผนและประกันคุณภาพการศึกษาคณะเทคโนโลยีการจัดการ
- ๑.๑๐ รองคณบดีฝ่ายวิชาการและวิจัยคณะเทคโนโลยีการจัดการ
- ๑.๑๑ รองคณบดีฝ่ายพัฒนานักศึกษาคณะเทคโนโลยีการจัดการ
- ๑.๑๒ รองคณบดีฝ่ายบริหารคณะเทคโนโลยีการจัดการ

มีหน้าที่

๑. อำนวยการ สั่งการ กำกับดูแล ติดตามการดำเนินงานจัดทำแผน/ทบทวนแผนยุทธศาสตร์การพัฒนามหาวิทยาลัยเทคโนโลยีราชมงคลอีสาน ระยะ ๕ ปี (พ.ศ.๒๕๖๐ - ๒๕๖๔)

๒. ให้คำปรึกษา ข้อปรึกษา ข้อเสนอแนะ และแก้ไขปัญหาอุปสรรคในการปฏิบัติงาน รวมทั้งติดตามประเมินผลของแผนยุทธศาสตร์การพัฒนามหาวิทยาลัยเทคโนโลยีราชมงคลอีสาน ระยะ ๕ ปี (พ.ศ. ๒๕๖๐ - ๒๕๖๔)

๒. คณะกรรมการดำเนินงาน/...

๒. คณะกรรมการดำเนินงาน

- ๒.๑ ผู้อำนวยการสำนักงานวิทยาเขตสุรินทร์
- ๒.๒ หัวหน้าสำนักงานคณะศึกษาศาสตร์และเทคโนโลยี
- ๒.๓ หัวหน้าสำนักงานคณะศึกษาศาสตร์และเทคโนโลยีการจัดการ
- ๒.๔ หัวหน้างานอำนวยการ
- ๒.๕ หัวหน้างานบริการการศึกษา
- ๒.๖ หัวหน้างานบริหารทรัพยากร
- ๒.๗ ผู้ปฏิบัติงานแผนสำนักงานวิทยาเขตสุรินทร์
- ๒.๘ ผู้ปฏิบัติงานแผนคณะศึกษาศาสตร์และเทคโนโลยี
- ๒.๙ ผู้ปฏิบัติงานแผนคณะเทคโนโลยีการจัดการ

มีหน้าที่

๑. ประสานงาน เพื่อรวบรวมข้อมูลสำหรับการจัดทำแผน/ทบทวนแผนยุทธศาสตร์การพัฒนามหาวิทยาลัยเทคโนโลยีราชมงคลอีสาน วิทยาเขตสุรินทร์ ระยะ ๕ ปี (พ.ศ.๒๕๖๐ - ๒๕๖๔)
๒. ประเมินผลยุทธศาสตร์การพัฒนามหาวิทยาลัยเทคโนโลยีราชมงคลอีสาน วิทยาเขตสุรินทร์ ระยะ ๕ ปี (พ.ศ.๒๕๖๐ - ๒๕๖๔)

ทั้งนี้ ตั้งแต่วันที่ ๑๒ ธันวาคม พ.ศ.๒๕๖๑

สั่ง ณ วันที่ ๑๒ ธันวาคม พ.ศ.๒๕๖๑



(ผู้ช่วยศาสตราจารย์ณรงค์ ผลวงษ์)
รองอธิการบดีประจำวิทยาเขตสุรินทร์

การประชุมคณะกรรมการแผน มหาวิทยาลัยเทคโนโลยีราชมงคลอีสาน วิทยาเขตสุรินทร์
ครั้งที่ 1/2562 วันที่ 4 ตุลาคม 2562 ณ ห้องประชุมโกดก 1 อาคารอำนวยการ





คำสั่งคณะกรรมการประจำวิทยาเขตสุรินทร์
ที่ ๑๑ / ๒๕๖๒
เรื่อง แต่งตั้งคณะกรรมการแผน
มหาวิทยาลัยเทคโนโลยีราชมงคลอีสาน วิทยาเขตสุรินทร์

เพื่อให้การบริหารงานภายในมหาวิทยาลัยเทคโนโลยีราชมงคลอีสาน วิทยาเขตสุรินทร์ เป็นไปอย่างมีระบบแบบแผน มีการวิเคราะห์ที่ข้อมูลรายละเอียดเกี่ยวกับข้อมูลต่างๆ ด้าน ได้แก่ การบริหารทรัพยากรบุคคล การดำเนินงานด้านแผนแม่บทเพื่อการวางกรอบการบริหารจัดการในอนาคตด้านการใช้ประโยชน์ที่ดิน และการพัฒนาอาคารและสิ่งก่อสร้าง การจัดทำแผนยุทธศาสตร์เพื่อใช้กำหนดทิศทางหรือแนวทางการปฏิบัติตามพันธกิจและภารกิจให้สัมฤทธิ์ผลตามวิสัยทัศน์และเป็นประสงค์ขององค์กร การจัดทำแผนงบประมาณเพื่อการบริหารงบประมาณที่ยั่งยืน การจัดทำแผนปฏิบัติการเพื่อใช้เป็นกรอบการดำเนินงานของหน่วยงานให้บรรลุเป้าหมายตามที่กำหนดไว้ ตลอดจนการวางแผนการพัฒนาพื้นที่ในมหาวิทยาลัย เพื่อก่อให้เกิดความเปลี่ยนแปลง โดยวิเคราะห์จากสถานการณ์ที่เกี่ยวข้อง ข้อมูลภายในและภายนอกองค์กรที่มีส่วนเกี่ยวข้อง และนำเสนอข้อมูลต่อผู้บริหารเพื่อการตัดสินใจ

อาศัยอำนาจตามความในมาตรา ๓๑(๗) แห่งพระราชบัญญัติมหาวิทยาลัยเทคโนโลยีราชมงคล พ.ศ.๒๕๔๘ ประกอบกับมติคณะกรรมการประจำวิทยาเขตสุรินทร์ ในการประชุมครั้งที่ ๒/๒๕๖๒ เมื่อวันที่ ๑๐ มิถุนายน ๒๕๖๒ จึงแต่งตั้งคณะกรรมการแผน มหาวิทยาลัยเทคโนโลยีราชมงคลอีสาน วิทยาเขตสุรินทร์ ดังนี้

- | | |
|---|-------------------------------|
| ๑. รองคณบดีฝ่ายแผนและประกันคุณภาพการศึกษา คณะเกษตรศาสตร์และเทคโนโลยี | ประธานอนุกรรมการ |
| ๒. รองคณบดีฝ่ายแผนและประกันคุณภาพการศึกษา คณะเทคโนโลยีการจัดการ | รองประธานอนุกรรมการ |
| ๓. ผู้อำนวยการสำนักงานวิทยาเขตสุรินทร์ | รองประธานอนุกรรมการ |
| ๔. อาจารย์ทรงยศ กิตติชนม์ธวัช | อนุกรรมการ |
| ๕. อาจารย์ ดร.สุริยา อุดด้วง | อนุกรรมการ |
| ๖. อาจารย์จิตตภา เวียงกิตติญา | อนุกรรมการ |
| ๗. อาจารย์ ดร.ทิวธิดา ภูมิตรมณี | อนุกรรมการ |
| ๘. หัวหน้างานบริหารทรัพยากร | อนุกรรมการ |
| ๙. หัวหน้าแผนกการเงิน | อนุกรรมการ |
| ๑๐. หัวหน้าแผนกบัญชี | อนุกรรมการ |
| ๑๑. วิศวกรโยธา | อนุกรรมการ |
| ๑๒. หัวหน้าแผนกนโยบายและแผน | อนุกรรมการและเลขานุการ |
| ๑๓. ผู้ปฏิบัติงานแผน สำนักงานวิทยาเขตสุรินทร์ | อนุกรรมการและผู้ช่วยเลขานุการ |
| ๑๔. ผู้ปฏิบัติงานแผน คณะเกษตรศาสตร์และเทคโนโลยี | อนุกรรมการและผู้ช่วยเลขานุการ |
| ๑๕. ผู้ปฏิบัติงานแผน คณะเทคโนโลยีการจัดการ | อนุกรรมการและผู้ช่วยเลขานุการ |

- ๒ -

อำนาจหน้าที่

ให้คณะอนุกรรมการข้างต้น มีอำนาจและหน้าที่ในการดำเนินงานเกี่ยวกับด้านแผน พิจารณาเสนอแผนพัฒนา แผนงาน งบประมาณประจำปี และจัดทำรายงานผลการดำเนินงานของมหาวิทยาลัยเทคโนโลยีราชมงคลอีสาน วิทยาเขตสุรินทร์ เพื่อให้สอดคล้องกับนโยบาย เป้าหมาย และแผนการพัฒนาของมหาวิทยาลัยเทคโนโลยีราชมงคลอีสาน อันอยู่ในอำนาจและหน้าที่ของคณะกรรมการประจำวิทยาเขตตาม มาตรา ๓๑(๑) แห่งพระราชบัญญัติมหาวิทยาลัยเทคโนโลยีราชมงคล พ.ศ.๒๕๔๘

ทั้งนี้ ตั้งแต่วันที่ *ค* สิงหาคม พ.ศ. ๒๕๖๒ เป็นต้นไป

สั่ง ณ วันที่ *ค* สิงหาคม พ.ศ. ๒๕๖๒



(ผู้ช่วยศาสตราจารย์ ดร.สำเนาวิ เสาวกุล)
รองอธิการบดีประจำวิทยาเขตสุรินทร์
ประธานกรรมการประจำวิทยาเขตสุรินทร์

การประชุมทบทวนแผนยุทธศาสตร์การพัฒน มทร.อีสาน วิทยาเขตสุรินทร์ ระยะ 5 ปี (พ.ศ.2560 – 2564) ประจำปีงบประมาณ พ.ศ.2563
วันที่ 9 ตุลาคม พ.ศ.2562 ณ ห้องประชุมโกดก 2 อาคารอำนวยการ สำนักงานวิทยาเขตสุรินทร์





คำสั่ง มหาวิทยาลัยเทคโนโลยีราชมงคลอีสาน

วิทยาเขตสุรินทร์

ที่ ศก๕ / ๒๕๖๒

เรื่อง แต่งตั้งคณะกรรมการจัดทำและประเมิน

แผนยุทธศาสตร์การพัฒนามหาวิทยาลัยเทคโนโลยีราชมงคลอีสาน วิทยาเขตสุรินทร์

ระยะ ๕ ปี (พ.ศ.๒๕๖๐ - ๒๕๖๔) ประจำปีงบประมาณ พ.ศ.๒๕๖๓

เพื่อให้การดำเนินงานของมหาวิทยาลัยเทคโนโลยีราชมงคลอีสาน วิทยาเขตสุรินทร์ เกี่ยวกับการจัดทำและประเมินแผนยุทธศาสตร์การพัฒนามหาวิทยาลัยเทคโนโลยีราชมงคลอีสาน วิทยาเขตสุรินทร์ ระยะ ๕ ปี (พ.ศ.๒๕๖๐ - ๒๕๖๔) ประจำปีงบประมาณ พ.ศ.๒๕๖๓ ดำเนินไปด้วยความเรียบร้อย มีประสิทธิภาพ ประสิทธิผล และบรรลุเป้าหมาย

อาศัยอำนาจตามความในมาตรา ๒๔ และมาตรา ๒๕ แห่งพระราชบัญญัติมหาวิทยาลัยเทคโนโลยีราชมงคล พ.ศ.๒๕๔๘ เห็นควรแต่งตั้งคณะกรรมการจัดทำและประเมินแผนยุทธศาสตร์การพัฒนามหาวิทยาลัยเทคโนโลยีราชมงคลอีสาน วิทยาเขตสุรินทร์ ระยะ ๕ ปี (พ.ศ.๒๕๖๐ - ๒๕๖๔) ประจำปีงบประมาณ พ.ศ.๒๕๖๓ ประกอบด้วยคณะกรรมการ ดังต่อไปนี้

๑. คณะกรรมการอำนวยการ

- | | | |
|------|--|------------------|
| ๑.๑ | รองอธิการบดีประจำวิทยาเขตสุรินทร์ | ประธานกรรมการ |
| ๑.๒ | ผู้ช่วยอธิการบดีประจำวิทยาเขตสุรินทร์ | รองประธานกรรมการ |
| ๑.๓ | คณบดีคณะเกษตรศาสตร์และเทคโนโลยี | กรรมการ |
| ๑.๔ | คณบดีคณะเทคโนโลยีการจัดการ | กรรมการ |
| ๑.๕ | รองคณบดีฝ่ายแผนและประกันคุณภาพการศึกษา คณะเกษตรศาสตร์และเทคโนโลยี | กรรมการ |
| ๑.๖ | รองคณบดีฝ่ายแผนและประกันคุณภาพการศึกษา คณะเทคโนโลยีการจัดการ | กรรมการ |
| ๑.๗ | รองคณบดีฝ่ายวิชาการและวิจัยคณะเกษตรศาสตร์และเทคโนโลยี | กรรมการ |
| ๑.๘ | รองคณบดีฝ่ายพัฒนานักศึกษาคณะเกษตรศาสตร์และเทคโนโลยี | กรรมการ |
| ๑.๙ | รองคณบดีฝ่ายบริหารคณะเกษตรศาสตร์และเทคโนโลยี | กรรมการ |
| ๑.๑๐ | รองคณบดีฝ่ายวิชาการและวิจัยคณะเทคโนโลยีการจัดการ | กรรมการ |
| ๑.๑๑ | รองคณบดีฝ่ายพัฒนานักศึกษาคณะเทคโนโลยีการจัดการ | กรรมการ |
| ๑.๑๒ | รองคณบดีฝ่ายบริหารคณะเทคโนโลยีการจัดการ | กรรมการ |
| ๑.๑๓ | หัวหน้างานอำนวยการ | กรรมการ |
| ๑.๑๔ | หัวหน้างานบริการการศึกษา | กรรมการ |
| ๑.๑๕ | หัวหน้างานบริหารทรัพยากร | กรรมการ |
| ๑.๑๖ | หัวหน้างานสหกิจศึกษา | กรรมการ |

| | | |
|------|-------------------------------------|--------------------------------|
| ๑.๑๗ | ผู้อำนวยการสำนักงานวิทยาเขตสุรินทร์ | กรรมการและเลขานุการ |
| ๑.๑๘ | หัวหน้าแผนกนโยบายและแผน | กรรมการและ ผู้ช่วยเลขานุการ |

มีหน้าที่

๑. ผู้อำนวยการ สั่งการ กำกับดูแล การดำเนินงานจัดทำแผน ทบทวน และติดตามประเมินผลของแผนยุทธศาสตร์การพัฒนามหาวิทยาลัยเทคโนโลยีราชมงคลอีสาน วิทยาเขตสุรินทร์ ระยะ ๕ ปี (พ.ศ. ๒๕๖๐ - ๒๕๖๔)

๒. ให้คำปรึกษา ข้อเสนอแนะ แนวทางในการแก้ไขปัญหา อุปสรรค การปรับปรุงและพัฒนาตามแผนยุทธศาสตร์การพัฒนามหาวิทยาลัยเทคโนโลยีราชมงคลอีสาน วิทยาเขตสุรินทร์ ระยะ ๕ ปี (พ.ศ. ๒๕๖๐ - ๒๕๖๔) ให้เป็นไปด้วยความเรียบร้อย มีประสิทธิภาพและประสิทธิผล

๒ คณะกรรมการดำเนินงาน

| | | |
|------|--|--------------------------------|
| ๒.๑ | ผู้อำนวยการสำนักงานวิทยาเขตสุรินทร์ | ประธานกรรมการ |
| ๒.๒ | รองคณบดีฝ่ายแผนและประกันคุณภาพการศึกษา คณะเกษตรศาสตร์และเทคโนโลยี | รองประธานกรรมการ |
| ๒.๓ | รองคณบดีฝ่ายแผนและประกันคุณภาพการศึกษา คณะเทคโนโลยีการจัดการ | รองประธานกรรมการ |
| ๒.๔ | อาจารย์ทรงยศ กิตติขันธ์วิธ | กรรมการ |
| ๒.๕ | อาจารย์ ดร.สุรียา อุดด้วง | กรรมการ |
| ๒.๖ | อาจารย์จิตภา เรืองกิตติญา | กรรมการ |
| ๒.๗ | อาจารย์ ดร.ศิวิตา ภูมิวรรณิ | กรรมการ |
| ๒.๘ | หัวหน้าสำนักงานคณบดีคณะเกษตรศาสตร์และเทคโนโลยี | กรรมการ |
| ๒.๙ | หัวหน้าสำนักงานคณบดีคณะเทคโนโลยีการจัดการ | กรรมการ |
| ๒.๑๐ | หัวหน้างานผู้อำนวยการสำนักงานวิทยาเขตสุรินทร์ | กรรมการ |
| ๒.๑๑ | หัวหน้างานบริการการศึกษาสำนักงานวิทยาเขตสุรินทร์ | กรรมการ |
| ๒.๑๒ | หัวหน้างานบริหารทรัพยากรสำนักงานวิทยาเขตสุรินทร์ | กรรมการ |
| ๒.๑๓ | หัวหน้างานสหกิจศึกษาสำนักงานวิทยาเขตสุรินทร์ | กรรมการ |
| ๒.๑๔ | หัวหน้างานบริหารงานทั่วไปคณะเกษตรศาสตร์และเทคโนโลยี | กรรมการ |
| ๒.๑๕ | หัวหน้างานบริการการศึกษาคณะเกษตรศาสตร์และเทคโนโลยี | กรรมการ |
| ๒.๑๖ | หัวหน้างานบริหารงานทั่วไปคณะเทคโนโลยีการจัดการ | กรรมการ |
| ๒.๑๗ | หัวหน้างานบริการการศึกษาคณะเทคโนโลยีการจัดการ | กรรมการ |
| ๒.๑๘ | หัวหน้าแผนกการเงิน | กรรมการ |
| ๒.๑๙ | หัวหน้าแผนกบัญชี | กรรมการ |
| ๒.๒๐ | วิศวกรโยธา | กรรมการ |
| ๒.๒๑ | หัวหน้าแผนกนโยบายและแผน | กรรมการและเลขานุการ |
| ๒.๒๒ | ผู้ปฏิบัติงานแผนสำนักงานวิทยาเขตสุรินทร์ | กรรมการและ ผู้ช่วยเลขานุการ |
| ๒.๒๓ | ผู้ปฏิบัติงานแผนคณะเกษตรศาสตร์และเทคโนโลยี | กรรมการและ ผู้ช่วยเลขานุการ |

๒.๒๔ ผู้ปฏิบัติงานแผนคณะเทคโนโลยีการจัดการ

กรรมการและ
ผู้ช่วยเลขานุการ

มีหน้าที่

๓. ประสานงาน รวบรวม และจัดเตรียมข้อมูลเพื่อจัดทำแผนยุทธศาสตร์การพัฒนามหาวิทยาลัยเทคโนโลยีราชมงคลอีสาน วิทยาเขตสุรินทร์ ระยะ ๕ ปี (พ.ศ.๒๕๖๐ - ๒๕๖๔)
๒. จัดทำแผนยุทธศาสตร์การพัฒนามหาวิทยาลัยเทคโนโลยีราชมงคลอีสาน วิทยาเขตสุรินทร์ ระยะ ๕ ปี (พ.ศ.๒๕๖๐ - ๒๕๖๔)
๓. ตรวจสอบ ติดตามการรายงานผลการดำเนินงานรายไตรมาสและประเมินผล การดำเนินงาน ประจำปีงบประมาณตามแผนยุทธศาสตร์การพัฒนามหาวิทยาลัยเทคโนโลยีราชมงคลอีสาน วิทยาเขตสุรินทร์ ระยะ ๕ ปี (พ.ศ.๒๕๖๐ - ๒๕๖๔)
๔. ทบทวนและหาแนวทางในการปรับปรุง พัฒนาแผนยุทธศาสตร์การพัฒนามหาวิทยาลัยเทคโนโลยีราชมงคลอีสาน วิทยาเขตสุรินทร์ ระยะ ๕ ปี (พ.ศ.๒๕๖๐ - ๒๕๖๔)

ตามประกาศคณะกรรมการบริหารงานบุคคลประจำมหาวิทยาลัยเทคโนโลยีราชมงคลอีสาน เรื่อง ภาระงานบุคคลสายผู้สอน พ.ศ.๒๕๖๒ จึงกำหนดให้คณะกรรมการตามคำสั่งได้รับการงานเท่ากับ ๓ ชั่วโมง ทำการ/คำสั่ง และประกาศคณะกรรมการบริหารงานบุคคลสำหรับพนักงานในสถาบันอุดมศึกษา มหาวิทยาลัยเทคโนโลยีราชมงคลอีสาน เรื่องภาระงานบุคลากรสายสนับสนุน พ.ศ.๒๕๕๗ จึงกำหนดให้คณะกรรมการตามคำสั่งได้รับการงานเท่ากับ ๓ ชั่วโมงทำการ/คำสั่ง ให้คณะกรรมการที่ได้รับการแต่งตั้งปฏิบัติหน้าที่โดยยึดหลักธรรมาภิบาล ในการบริหารราชการให้มีประสิทธิภาพ เป็นธรรม มีความโปร่งใส ความมีส่วนร่วม ความรับผิดชอบ และคุ้มค่า อันจะเกิดผลดีแก่ทางราชการสืบไป

ทั้งนี้ ตั้งแต่วันที่ ๙ ตุลาคม พ.ศ. ๒๕๖๒

สั่ง ณ วันที่ ๙ ตุลาคม พ.ศ. ๒๕๖๒



(รองศาสตราจารย์ ดร.สำเนาวี เสาวกุล)

รองอธิการบดีประจำวิทยาเขตสุรินทร์

การประชุมคณะกรรมการประจำวิทยาเขตสุรินทร์ ครั้งที่ 3/2563
วันที่ 6 สิงหาคม พ.ศ.2563 ณ ห้องประชุมข้าวหอมนิล อาคารอภิตยาทร คณะเกษตรศาสตร์และเทคโนโลยี





คำสั่งคณะกรรมการประจำวิทยาเขตสุรินทร์

วิทยาเขตสุรินทร์

ที่ ๐๐๕ / ๒๕๖๓

เรื่อง แต่งตั้งคณะอนุกรรมการแผน มหาวิทยาลัยเทคโนโลยีราชมงคลอีสาน วิทยาเขตสุรินทร์

เพื่อให้การบริหารงานภายในมหาวิทยาลัยเทคโนโลยีราชมงคลอีสาน วิทยาเขตสุรินทร์ เป็นไปอย่างมีระบบแบบแผน มีการวิเคราะห์ข้อมูลรายละเอียดเกี่ยวกับข้อมูลต่างๆ ด้าน ได้แก่ การบริหารทรัพยากรบุคคล การดำเนินงานด้านแผนแม่บทเพื่อการวางกรอบการบริหารจัดการในอนาคตด้านการใช้ประโยชน์ที่ดิน การพัฒนาอาคารและสิ่งก่อสร้าง การจัดทำแผนยุทธศาสตร์เพื่อใช้กำหนดทิศทางหรือแนวทางปฏิบัติตามพันธกิจ กับทั้งให้การกิจสัมฤทธิผลตามวิสัยทัศน์และเป้าประสงค์ขององค์กร ในการจัดทำแผนงบประมาณเพื่อการบริหารงบประมาณที่ยั่งยืน การจัดทำแผนปฏิบัติการเพื่อใช้เป็นกรอบการดำเนินงานของหน่วยงานให้บรรลุเป้าหมายตามที่กำหนดไว้ ตลอดจนการวางแผนการพัฒนาพื้นที่ในมหาวิทยาลัย เพื่อก่อให้เกิดความเปลี่ยนแปลง โดยวิเคราะห์จากสถานการณ์ที่เกี่ยวข้อง ข้อมูลภายในและภายนอกองค์กรที่มีส่วนเกี่ยวข้องและนำเสนอข้อมูลต่อผู้บริหารเพื่อการตัดสินใจ

อาศัยอำนาจตามความในมาตรา ๓๐ และมาตรา ๓๑(๗) แห่งพระราชบัญญัติมหาวิทยาลัยเทคโนโลยีราชมงคล พ.ศ.๒๕๔๘ ประกอบกับคำสั่งมหาวิทยาลัยเทคโนโลยีราชมงคลอีสาน ที่ ๑๓๙๑/๒๕๖๐ เรื่อง แต่งตั้งคณะกรรมการประจำวิทยาเขตสุรินทร์ ลงวันที่ ๘ สิงหาคม ๒๕๖๐ และมติคณะกรรมการประจำวิทยาเขตสุรินทร์ ครั้งที่ ๒/๒๕๖๓ เมื่อวันที่ ๒๐ พฤษภาคม ๒๕๖๓ จึงแต่งตั้งคณะอนุกรรมการแผน มหาวิทยาลัยเทคโนโลยีราชมงคลอีสาน วิทยาเขตสุรินทร์ ดังนี้

| | |
|---|-------------------------------|
| ๑. รองอธิการบดีประจำวิทยาเขตสุรินทร์ | ประธานอนุกรรมการ |
| ๒. รองคณบดีฝ่ายแผนและประกันคุณภาพ คณะเกษตรศาสตร์และเทคโนโลยี | รองประธานอนุกรรมการ |
| ๓. รองคณบดีฝ่ายแผนและประกันคุณภาพ คณะเทคโนโลยีการจัดการ | รองประธานอนุกรรมการ |
| ๔. ผู้อำนวยการสำนักงานวิทยาเขตสุรินทร์ | รองประธานอนุกรรมการ |
| ๕. อาจารย์ทรงยศ กิตติชนม์ธวัช | อนุกรรมการ |
| ๖. อาจารย์ธนกร หอมจำปา | อนุกรรมการ |
| ๗. อาจารย์จิตภา เรืองกิตติญา | อนุกรรมการ |
| ๘. อาจารย์จันทร์ดารา สุขสาม | อนุกรรมการ |
| ๙. นางชนิดาภา ยืนยั้ง | อนุกรรมการ |
| ๑๐. นางสาววรรณิ์ ใจองอาจ | อนุกรรมการ |
| ๑๑. นางสุกัญญา วรพิมพ์รัตน์ | อนุกรรมการ |
| ๑๒. นางสาวธนาวดี บุญทวี | อนุกรรมการและเลขานุการ |
| ๑๓. นางสาวกัญญารัตน์ สุขใหญ่ | อนุกรรมการและผู้ช่วยเลขานุการ |
| ๑๔. นายธรรมรงค์ เขียวดี | อนุกรรมการและผู้ช่วยเลขานุการ |
| ๑๕. นางสาวอรุณี นามวงศ์ | อนุกรรมการและผู้ช่วยเลขานุการ |

/อำนาจหน้าที่...

- ๒ -

อำนาจหน้าที่

ให้คณะกรรมการข้างต้น มีอำนาจและหน้าที่ในการดำเนินงานเกี่ยวกับด้านแผน พิจารณา เสนอแผนพัฒนา แผนงาน งบประมาณประจำปีและจัดทำรายงานผลการดำเนินงานของมหาวิทยาลัย เทคโนโลยีราชมงคลธัญบุรี เพื่อให้สอดคล้องกับนโยบาย เป้าหมายและแผนการพัฒนาของ มหาวิทยาลัยเทคโนโลยีราชมงคลธัญบุรี อันอยู่ในอำนาจและหน้าที่ของคณะกรรมการประจำวิทยาเขต

ตามประกาศมหาวิทยาลัยเทคโนโลยีราชมงคลธัญบุรี เรื่อง ภาระงานบุคลากรสายผู้สอน พ.ศ. ๒๕๖๒ ลงวันที่ ๑๐ เมษายน ๒๕๖๒ หมวด ๒ ส่วนที่ ๕ ข้อ ๔๒ จึงกำหนดให้คณะกรรมการตามคำสั่งได้รับ ภาระงานเท่ากับ ๒ ชั่วโมง/สัปดาห์/ภาคการศึกษาปกติ/คำสั่ง และประกาศคณะกรรมการบริหารงานบุคคล สำหรับพนักงานในสถาบันอุดมศึกษา มหาวิทยาลัยเทคโนโลยีราชมงคลธัญบุรี เรื่อง ภาระงานบุคลากรสาย สนับสนุน พ.ศ.๒๕๕๗ หมวดที่ ๒ ข้อ ๑๓ จึงกำหนดให้คณะกรรมการตามคำสั่งได้รับภาระงานเท่ากับ ๒ ชั่วโมงทำการ/สัปดาห์/รอบการประเมิน/คำสั่ง

ให้คณะกรรมการฯ ที่ได้รับการแต่งตั้งปฏิบัติหน้าที่ด้วยความรับผิดชอบ บริสุทธิ์ ยุติธรรม และ เกิดผลดีต่อมหาวิทยาลัยเทคโนโลยีราชมงคลธัญบุรี วิทยาเขตสุรินทร์ ทุกประการ

ทั้งนี้ ตั้งแต่วันที่ ๑๙ มิถุนายน พ.ศ. ๒๕๖๓

สั่ง ณ วันที่ ๑๙ มิถุนายน พ.ศ. ๒๕๖๓



(รองศาสตราจารย์ ดร.สำเนาวิ เสาวกุล)

รองอธิการบดีประจำวิทยาเขตสุรินทร์

ประธานกรรมการประจำวิทยาเขตสุรินทร์



มหาวิทยาลัยเทคโนโลยีราชมงคลอีสาน วิทยาเขตสุรินทร์

แผนกงานนโยบายและแผน ขานบริการทรัพยากร สำนักงานวิทยาเขตสุรินทร์
145 ม.15 ถ.สุรินทร์-ปราสาท ต.นอกเมือง อ.เมืองสุรินทร์ จ.สุรินทร์ 32000

Tel : 044-153062 Fax : 044-520764

www.surin.rmuti.ac.th

